

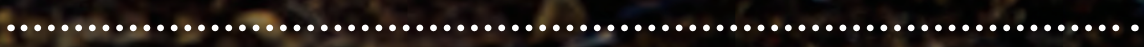
SOM RURALS

Revista de la pagesia i la ramaderia de Ponent



Quan les terres remouen les aigües.

Veus expertes: Albert Finestra i Josep Carles Balasch.
La desconeguda i sana presència de centenars de cérvols als boscos de Fraga.
Modernitzant un canal envellit.
Entrevista a Òscar Ordeig i Molist, conseller d'Agricultura, Ramaderia, Pesca i Alimentació.
Les pluges de tardor multipliquen els bolets... i els boletaires.
Una campanya amb més olives, però menys oli.
Vint anys de la primera gota d'aigua que va omplir l'estany d'Ivars i Vila-sana.



EQUIP SOMRURALS

Coordinació:
Francesc Florensa

Redacció:
Albert González
Miquel Andreu
Xavier Franch

Disseny gràfic:
Adrià Martí

Fotografia:
Albert González
Xavi Minguella

Correcció:
Roger Berengué

Departament comercial:
Francesc Florensa
Antonio Moriana

President:
Emili Farré

Imprimeix:
GRAFIX DIGITAL
Av. Mediterrània, 34 P. I. Golparc
25241 GOLMÉS (Lleida)

Dipòsit legal
L-717-2022

Edita:
Associació Cultural Garriguenca
de Comunicacions
C/ Nou, 2 2n · 25400
LES BORGES BLANQUES
Telèfon: 973 14 24 20
sombarrigues@somgarrigues.cat

Reconeixements:



Millor publicació de premsa
no diària (APPEC, 2024)

Amb el suport de:

(≡) ACPC

Associació Catalana
de la Premsa Comarcal



Generalitat de Catalunya
Departament
de la Presidència

SUMARI

VEUS EXPERTES

Escriuen Albert Finestra Uriol
i Josep Carles Balasch Solanes.

Pàgines

7-9

REPORTATGE

La població del cérvol a Fraga està
sana i ben estructurada, però és un
atractiu turístic molt poc explotat.

Pàgines

24-29

REPORTATGE

El debat sobre les rompudes
i les seves conseqüències
enfrenten ajuntaments, grups
empresarials i enginyers.

Pàgines

12-20



PUNT DE VISTA

Amb un llarg horitzó a la vista, han arrencat
enguany noves obres per a la modernització
del canal d'Urgell

Pàgines

30-31

ENTREVISTA

El nou conseller d'Agricultura, Òscar
Ordeig, defensa, entre altres coses, la
desvinculació amb Medi Ambient

Pàgines

32-36



REPORTATGE

La temporada de bolets ha
sigut enguany fructífera,
però ha atret molts més
aficionats als boscos.

Pàgines

40-45

REPORTATGE

La campanya de l'oli, encara
amb resultats incerts, es
preveu menys quantiosa i amb
uns preus més ajustats.

Pàgines

46-47



NOTÍCIES

Resum de fets de
l'actualitat agroromadera
dels últims tres mesos.

Pàgines

48-50

VINTAGE

L'estany d'Ivars i Vila-sana celebra el 2025
els vint anys de l'inici del seu reompliment.

Pàgines

54-56



Ni blanc ni negre

Les rompudes, el projecte de Nova Tracjusa, l'expansió de les renovables i la lluita per l'oli local han estat temes d'actualitat en les últimes setmanes i, sobretot, de debat a les nostres comarques. Un debat que ha ocasionat posicions confrontades i difícils de conciliar quan la finalitat última és trobar-hi una solució. Per fer-ho possible, caldria evitar els extrems, informar-se degudament i buscar el denominador comú per tal d'avançar.

Vivim uns temps en què les opinions estan saltant pels aires. Costa poc deixar anar una frase lapidària i, en canvi, molt més dedicar temps i esforços a llegir, documentar-se i escoltar per tal de formar-se un posicionament sòlid i ben fundat. Cal aturar-nos i, més aviat, sembla que tenim pressa per cridar la nostra opinió. Massa pressa. I les presses no són bones amigues de les solucions, sobretot en un context de projectes que es cuinen també a alta velocitat. El dilema està servit. Plantes de biogàs, plans de renovables sobre sòls agrícoles i projectes com el de la gasificació de residus a la planta de Tracjusa (a Juneda) són temes que cal abordar amb serenitat i rigor. Per això en aquest número analitzem a fons el debat sobre les rompudes, escoltem els arguments de les empreses agrícoles que onegen la bandera de la rendibilitat econòmica, recollim les queixes dels ajuntaments i descobrim que això és una pràctica que també és viva en la petita agricultura. Però cal donar veu també als experts, als enginyers i a l'administració, perquè ens donin una visió completa que ens permeti una opinió més acurada. No ens cal córrer.

El conseller d'Agricultura, Òscar Ordeig, en l'entrevista que publiquem aquí, es reivindica com a gran defensor del diàleg, del consens i d'una àmplia gamma de grisos. No és qüestió de triar forçosament entre blanc o negre, sinó de triar bé. Això, potser també s'ho hauria d'aplicar ell mateix, en nom del president Illa, quan hagi de triar

quin oli vol promoure amb més vehemència. Però això últim seria segurament un altre debat, de contingut més polític.

Per un turisme sostenible

Arribat l'hivern, *SomRurals* analitza dos fenòmens naturals de la tardor que suposen un bon atractiu turístic i que, curiosament, es troben en situacions antagòniques.

Per una banda, destaquem la presència del cérvol als boscos de Fraga, que tot i gaudir d'una densitat saludable, està poc explotada turísticament. La popular brama d'aquest animal al mes de setembre està estrictament regulada al Pirineu català i, en canvi, la brama fragatina no atreu ni de bon tros el mateix nombre de visitants. Potser millor així?

En un estat críticament oposat es troba l'activitat boletaire de Ponent. Les pluges abundants de la tardor han provocat un increment notable de bolets als nostres boscos i, en contrapartida, una massificada presència humana, no sols d'aficionats, sinó fins i tot de grups organitzats que en treuen un benefici econòmic. Els propietaris forestals reclamen d'una vegada per totes la regulació de les activitats d'oci a les seves finques i posen el crit al cel que se n'aprofiti tothom dels seus recursos sense res a canvi.

El turisme és sense dubte una activitat necessària al món rural, sobretot en aquells indrets on no hi ha gaires alternatives econòmiques. Però no a qualsevol preu.

28A FIRA DE L'OLI D'OLIVA VERGE EXTRA CATALUNYA

Les Borges Blanques · Les Garrigues
17, 18 i 19 de gener de 2025



LA TERRA DE L'OLI. L'OLI DE LA TERRA.



més informació
www.firaoli.cat



Ajuntament de
les Borges Blanques



Consell Comarcal de
les Garrigues

Generalitat
de Catalunya



Diputació de Lleida
La força dels municipis

Resol tots els dubtes al teu ajuntament
i al web bancamobil.gencat.cat

1

Què és la Banca Mòbil de Catalunya?

Una iniciativa de la Generalitat de Catalunya per portar els serveis financers als veïns i veïnes dels municipis que no tenen oficina bancària.

2

Què m'ofereix?

La possibilitat de treure i d'ingressar diners amb el caixer automàtic i de fer les operacions pròpies d'una oficina bancària amb personal especialitzat, sense sortir del municipi.

3

Quines entitats presten el servei?



4

Haig de ser client de l'entitat que visita el municipi?

No és indispensable. La Banca Mòbil de Catalunya atén tots els ciutadans i ciutadanes, siguin de l'entitat que siguin.

5

Quan venen al meu municipi?

Un cop al mes, com a mínim. A bancamobil.gencat.cat i a l'ajuntament trobaràs quina entitat vindrà, quin dia passarà, a quina hora arribarà i on aparcarà.





T I Q U E T R U R A L
L E A D E R

El Tiquet Rural s'adjudica a 103 projectes repartits arreu de Catalunya

Aquest **nou ajut**, impulsat pel Departament d'Agricultura, Ramaderia, Pesca i Alimentació, està **destinat a la creació de noves activitats o adquisició de microempreses en traspàs dedicades a una activitat econòmica no agrària a l'àmbit d'actuació dels territoris LEADER**. És doncs una nova eina que busca generar activitat econòmica a les zones rurals, incentivar el relleu d'empreses que es troben en situació de traspàs, i amb això, revertir el despoblament dels territoris rurals.

El **Tiquet Rural**, el qual el pot sol·licitar una persona física, jurídica o cooperatives no agràries, **ofereix un ajut econòmic a tant alçat de fins a 35.000 euros per projecte**. En aquest sentit, a la primera convocatòria s'han presentat 89 persones físiques i 14 persones jurídiques.

Els 11 grups LEADER són els encarregats del seu desplegament i gestió a nivell català. Fruit d'aquests primers resultats, el Departament ja ha obert una nova convocatòria la qual estarà oberta fins el 14 de febrer del 2025.

Val a dir que el Tiquet Rural és incompatible amb qualsevol altre destinat a la **creació d'empreses**, però compatible amb els ajuts LEADER per a la inversió

en zones rurals.

Un exemple real de la implementació del Tiquet Rural a l'àmbit d'actuació de l'Associació Leader de Ponent, i la compatibilitat amb la línia d'ajuts LEADER, és la Núria Muniesa i el seu projecte d'obrador artesà sense gluten a Juneda. Ella mateixa explica, per una banda que s'hi pot trobar a l'Obrador de Ponent, i per altra, que ha suposat per ella ser beneficiària d'aquestes dues línies d'ajut.

"En el nostre obrador es pot trobar una extensa varietat de productes artesans sense gluten, tots aptes per celíacs, com diferents tipus de pa, coques, pizzes, empanades, pastissos, dolços...Tots són elaborats amb ingredients de qualitat, en unes instal·lacions totalment lliures de gluten per evitar la contaminació creuada, aquesta garantia ve avalada per la certificació de l'Associació de Celíacs de Catalunya mitjançant el seu control anual i atorgant un certificat de garantia que els productes que es poden trobar a l'Obrador de Ponent són lliures de gluten.

El Tiquet Rural m'ha donat un impuls per poder tirar endavant el meu projecte, el qual ha creat dos llocs nous de treball en un projecte innovador dins el sector flequer, actualment en decadència al nostre territori degut a la falta de relleu.

Gràcies a aquestes ajudes podem invertir més recursos per poder millorar i ampliar els nostres objectius. Per a petits emprenedors com jo, és molt important poder comptar amb aquest recolzament. Ho recomanaria a tothom que tingui una idea de negoci, per petita que sembli, de les petites il·lusions poden sorgir grans projectes, i més si tens opció d'accedir a un ajut com és el Tiquet Rural, que t'ofereix una base econòmica de suport per començar a construir el teu negoci."

Aquests ajuts estan cofinançats pel Fons Europeu Agrícola de Desenvolupament Rural (FEADER), en el marc del Programa de Desenvolupament Rural de Catalunya 2014-2022.

Amb el Tiquet Rural s'ofereix un nou servei de suport als i les emprenedores dels territoris rurals més enllà dels ja existents al sector primari. Aquest nou recurs fa tangible una de les accions definides al repte 6 de l'Agenda Rural de Catalunya-Innovació dinamització econòmica i social. Aquest document identifica les necessitats i reptes del territori rural per garantir-ne les condicions de vida i de desenvolupament. L'Agenda Rural ha d'esdevenir un element clau per planificar les polítiques d'equilibri i cohesió territorial del país.

La sobirania alimentària, fets i realitat de la producció porcina intensiva

Les granges de porcs, tot i generar crítiques, són les que aporten riquesa i sostenen el territori.



Albert Finestra Uriol

Veterinari i expert en sanitat i producció porcines

La societat, lluny d'agrair al sector primari tot l'esforç que fa, sembla a vegades que ho ignora i sovint fins i tot ho critica. És cert que la producció porcina està cada vegada en menys mans a les nostres terres, però, si valorem altres models, veurem que no ha sigut una mala decisió per a la continuïtat del sector porcí a Catalunya.

Les granges de porcs, a part de generar totes aquelles qüestions per les quals som criticats, com l'olor, els purins, etc., també generen riquesa i sostenen el territori.

Sempre m'he preguntat per si demanen a una gran corporació que fabrica automòbils o xips electrònics per què no venen a l'entorn rural i la resposta és fàcil; no els surt a compte. Per tant, a les nostres contrades el que té sentit és produir aliments, i això ens dona una sobirania que ara no valorem, però

que en altres moments ha sigut molt preuada. No negaré que el fet de la concentració del sector porcí no porti problemes, però porta molts més beneficis i riquesa al territori.

Les grans integradores han desenvolupat unes indústries verticals que generen moltíssims llocs de treball i que ara com ara ja vetllen pels problemes mediambientals o qualsevol altre derivat de la seva acció.

Amb tot aquest desenvolupament avui en dia podem menjar una proteïna d'origen animal amb una qualitat i un preu molt competitiu.

I un dels papers primordials perquè això es pugui dur a terme és la tasca dels veterinaris de porcí.

La principal tasca del sector és la de preservar la salut dels animals mitjançant el control de les malalties.

Tant a les explotacions com en el control als escorxadors i finalment a les botigues, supermercats, mercats i restaurants.

No menys important és l'assessorament en les obligacions de les explotacions en complir les normes de benestar animal, de bioseguretat, de medi ambient, ajudats per agrònoms, i les múltiples tasques que ens encarreguen les moltíssimes normatives legals.

A més toca formar els treballadors de les granges perquè aprenguin a executar les tasques diàries, així com motivar les persones novingudes en la importància de tot el que fa referència al maneig.

A través de les visites a les explotacions és com desenvolupen el nostre dia a dia, que ens porta a un producte de qualitat a un cost molt competitiu.

Una fàbrica de cotxes o de xips no s'instal·la al món rural perquè no li surt a compte



FOTO: A.G.

La reconstrucció de les crescudes històriques i la seva utilitat

La darrera dana, que ha provocat estralls al País Valencià, és un exemple més d'inundacions sobtades pròpies del context mediterrani. Reconstruir el seu comportament històric ens ajudarà a millorar la seva previsió i, sobretot, a reduir el nombre de danys i víctimes.



Josep Carles Balasch Solanes
Geòleg i professor honorari de la Universitat de Lleida

Les inundacions sobtades o inundacions llampec (*flash floods* en anglès) són un dels riscos naturals que major nombre de víctimes i danys ocasiona a Espanya i a Europa. Paradoxalment, es disposa de poques dades sobre la magnitud d'aquest tipus de crescudes (precipitació generadora, cabal punta, durada) i aquesta informació està molt limitada a la segona meitat del segle XX. Per sort, **els registres històrics contenen informació que, convenientment tractada, pot ser utilitzada per millorar la comprensió sobre aquestes inundacions.** Efectivament, multitud de documents històrics d'alta credibilitat aporten dades que, tractades a través de models hidràulics, meteorològics i hidrològics, permeten reconstruir les circumstàncies (situació meteorològica) i característiques de les inundacions sobtades dels darrers 500 anys. Per tant, aquestes reconstruccions augmenten en diversos segles les curtes sèries

de dades instrumentals sobre aquests fenòmens i milloren el seu coneixement, la qual cosa és molt útil per a la planificació del risc i la seguretat en els espais fluvials, tal com recull el Reial Decret 903/2010 d'avaluació i gestió de riscos d'inundació.

La reconstrucció o la recreació del que va passar en antigues inundacions es fa en tres fases progressives: a) la recopilació històrica, b) el càlcul del cabal punta mitjançant la recons-

trucció hidràulica, i c) el càlcul del camp de la precipitació que va generar el cabal punta o reconstrucció hidrològica.

La reconstrucció integral d'una crescuda llampec només és possible si es disposa de prou informació històrica per modelitzar-la correc-



◆ Limnimarca al molí Nou de Cervià. FOTO: F.I.

Multitud de documents creïbles aporten dades per reconstruir les causes



◆ Limnimarca al molí de Granyena. FOTO: Feliu Izard

tament. Aquesta informació es troba principalment en documents històrics (manuscrits, premsa, recopilacions, actes) i s'ha de recollir a través de la consulta sistemàtica d'arxius

històrics. Més concretament, **el procediment metodològic, propi de la historiografia, es divideix en l'anàlisi preliminar de la informació de cada subzona d'estudi per seleccionar les localitats a estudiar i, per tant, els arxius potencialment més infor-**

matius; i la consulta sistemàtica de les sèries documentals, seleccionades sobre la base del grau d'informació i de credibilitat que contenen. A Catalunya es coneix l'ocurrència d'unes

1500 inundacions durant l'últim mil·lenni, així com l'alçada màxima o cota (limnimarca) que va assolir l'aigua en uns 200 punts.

La reconstrucció hidràulica consisteix essencialment en el càlcul del cabal punta i, en el cas que sigui possible, del cabal en moments anteriors i posteriors a la punta, per obtenir l'hidrograma aproximat de cada flash flood identificat. Aquests cabals es calculen amb models hidràulics unidimensionals (HEC-RAS) i bidimensionals (IBER-2D). Les dades de partida són: d'una banda, l'alçada de la làmina d'aigua (limnimarca) observada en diferents moments (tot i que generalment només es disposarà del moment en què l'alçada va arribar al màxim) i, de l'altra, les característiques hidràuliques de la llera i de la plana d'inundació al tram estudiat en l'època en què es va produir la crescuda, que són: la geometria (que inclou el pendent longitudinal i els obstacles al flux) i la rugositat (donada pel tipus de superfície per on passa l'aigua).

La reconstrucció hidrològica consisteix en l'estimació de les característiques de magnitud i durada de l'episodi de pluja que va generar cada flash flood. El procediment metodològic d'aquesta tercera part és paral·lel al de la reconstrucció hidràulica: l'aplicació iterativa d'un model per obtenir, per aproximacions successives, el valor de variables d'entrada del model, és a dir, les característiques de cada episodi de pluja (volum i distribució temporal) per obtenir a través del model el cabal punta (o quan sigui possible, l'hidrograma complet). **El model hidrològic que s'utilitza generalment és el semidistribuït HEC-HMS (del Cos d'Enginyers de l'Armada dels Estats Units), que permet la divisió de la conca en subconques i la selecció i combinació de diferents mètodes de càlcul hidrològic.** Sempre que sigui possible les variables d'entrada del model es calibraran amb mesuraments d'episodis actuals.

Després d'un treball de més d'una dècada d'un equip multidisciplinari format per unes 6 persones involucrat en diversos projectes de recerca científica, s'ha aconseguit la reconstrucció de més d'una cinquantena de cabals punta en gran part de la xarxa hidrogràfica del nostre país, que han estat incorporats als registres generals d'inundacions històriques de l'Administració i que s'utilitzen per millorar i donar robustesa a la previsió de la magnitud dels cabals esperats en les futures crescudes per millorar la seguretat de les poblacions de ribera fluvial.

Entre els rius més estudiats es troben els rius Segre, Valira, les Nogueres, la Garona, l'Ebre i els rius Ondara, Francolí, Corb i Sió. Entre els episodis de riudes més devastadors estan les rubinades de Santa Tecla de setembre de 1874, la riuada de Lleida d'octubre de 1907 o la riuada grossa d'octubre de 1787 al Baix Ebre.

Les dades històriques es poden recollir de manuscrits i retalls de premsa antics

Premi al projecte de SOMRURALS



Redacció • Grup SomGarrigues

L'Associació de Publicacions Periòdiques en Català (APPEC) va celebrar el passat 6 de novembre al vespre al Casino l'Aliança, del Poblenou (Barcelona), la 24a Nit de les Revistes i la Premsa en Català, l'esdeveniment que cada any congrega personalitats del sector comunicatiu d'arreu dels Països Catalans i és l'ocasió d'entregar els premis atorgats pel jurat. Un d'aquests, el de millor publicació de premsa no diària, va ser per la revista SomRurals, del grup SomGarrigues. Van pujar a recollir-lo el president de l'associació editora, Emili Farré; el coordinador del grup, Francesc Floren-

sa, i el redactor en cap de la revista, Albert González. Els el va entregar el diputat i president delegat de Cultura de la Diputació de Barcelona, Pau González. L'acte el va conduir Màrius Serra i va comptar amb l'assistència del president del Parlament, Josep Rull, i el conseller de Política Lingüística, Francesc Xavier Vila.

La revista SomRurals va néixer el 2022 i el jurat en va valorar "la capacitat de connectar amb el món rural i d'oferir contingut especialitzat en agricultura, ramaderia i altres aspectes clau del camp". Amb articles tècnics, entrevistes a experts i reportatges profunds, el jurat va considerar que aquesta publicació "ha aconseguit ser una veu essencial" per als municipis de les

Garrigues, el Segrià, el Pla d'Urgell i la Franja, que és l'àrea on es distribueix, i que "en un any en què les reivindicacions de la pagesia han aflorat en el debat públic, el paper de SomRurals encara ha pres més importància". Des de finals de setembre, i vinculat a SomRurals, el grup comunicatiu garriguenc també ha encetat una sèrie de pòdcast homònim, de publicació quinzenal. En les altres categories dels premis van resultar guanyadors la revista *Descobrir*, en la categoria de revistes; el diari *Àra*, en premsa diària; i el *vallenc.cat*, de l'Alt Camp, en els digitals. Al seu discurs, Francesc Florensa va explicar que el premi és "un motiu d'orgull i, sobretot, una empenta per continuar treballant en la matei-





► A l'esquerra, el responsable de Cultura de la Diputació de Barcelona, Pau González, amb els membres del grup SomGarrigues.

xa direcció", i va definir l'ecosistema que formen *SomRurals*, *SomGarrigues*, *SomCanalla* i *SomEsports* com "un petit miracle de la comunicació d'aquest país". Florensa va felicitar la resta de publicacions guanyadores "i totes les que guanyen cada dia quan surten al carrer i informen des de la proximitat, l'empatia i el rigor".

A més, el discurs de Florensa va servir per fer una reivindicació del món rural, que suposa tres quartes parts del territori català on no resideix ni el 10% de la població, on 300 nuclis de població estan ja abandonats i 300 més estan en perill de ser-ho en els pròxims anys. "El nostre país està perfectament desequilibrat, supeditat a les necessitats d'una capital que s'ho està menjant tot, en tots els seus sentits i àmbits" va dir el coordinador del *SomGarrigues*.

Durant el parlament, es va denunciar que "aprofitant aquesta fractura territorial, alguns grups d'inversió especulen amb el nostre territori, ens destrossen els bancals per fer-hi cultius superintensius o ens omplen de granges per enviar-ho tot cap a l'estranger".

"Som rurals i vetllarem pels drets i els interessos dels que quedem, encara que acabem sent un grapat, perquè el model de país que volem no s'assem-

bla gens al que ens estem acostant", va concloure Florensa.

La Nit també va guardonar reportatges, dissenys editorials i portades (aquestes per votació popular) de diversos mitjans, tant de revistes com premsa i digitals.

Cinc vegades a l'escenari

Amb la d'enguany són cinc les vegades que un mitjà de *SomGarrigues* és reconegut a la Nit de les Revistes. L'any passat s'hi va guardonar també *SomRurals* com a millor portada, apartat que es decidia per votació popular, per

La Nit de les Revistes ja ha premiat en cinc ocasions mitjans del grup SomGarrigues

la del número 1 de la revista, protagonitzada per una imatge d'Albert González Farran que obria el reportatge "Pastors, una espècie en vies d'extinció", amb disseny i maquetació d'Adrià Martí, tant en la portada com al conjunt de la revista.

El 2021, el quinzenal *SomGarrigues*

va rebre el premi pel millor reportatge, una peça de Miquel Andreu sobre els promotors dels grans projectes d'energies renovables a la comarca. Anteriorment, *somgarrigues.cat* va ser escollit com a millor publicació digital (2017) i com a millor publicació de premsa comarcal (2014).

L'APPEC és una entitat sense ànim de lucre que agrupa els editors de revistes i digitals d'informació general i especialitzada que tenen una distribució i difusió dins de l'àmbit català. Fundada el 1983, compta actualment amb unes 90 empreses editores i més de 200 capçaleres en paper i digital. Enguany, l'associació ha tornat a impulsar la campanya *Som més fortes que la censura* per fomentar les subscripcions a les revistes en català. A més, continua liderant projectes com *La Revisteria*, la caravana de revistes; la quarta temporada d'*El Pòdcast de les Revistes*; la plataforma digital de lectura de revistes i premsa en català *iQUIOSC.cat*; o l'acció "T'agradarà llegir en català" per fomentar la lectura amb la distribució de les publicacions a sales d'espera. En els últims anys, l'associació també ha posat en marxa campanyes com "Sigues lliure, llegeix" per combatre la manipulació informativa i les "fake news" a través de la lectura de revistes i digitals en català.

► Una cavitat de grans dimensions
provocada per una avinguda d'aigües al
lateral d'un camí a Castellldans.



Quan les terres remouen les aigües

Castelldans, Juncosa, l'Albagés i les Borges Blanques són alguns dels municipis que els darrers mesos han fet saltar les alarmes a causa de rompudes i moviments de terra, la majoria promoguts per grans empreses agrícoles. Destrosses de marges i masos de pedra, afectacions sobre jaciments arqueològics o avingudes d'aigües han estat les principals conseqüències. Però de qui és la responsabilitat? Dels tècnics per no preveure-ho? De l'administració per no regular-ho? O dels empresaris per no respectar el territori?

ALBERT GONZÁLEZ FARRAN · Text i fotografia

Diversos ajuntaments s'han posat en peu de guerra amb algunes empreses, la majoria de gran envergadura, per les conseqüències dels moviments del sòl. Tot ha passat en pocs mesos, encara que les rompudes siguin un fet més que habitual en la pagesia catalana. **La necessitat d'una activitat intensiva per rendibilitzar els cultius i l'arribada del canal Segarra-Garrigues han provocat que hagin augmentat els moviments i que, al final, alguns hagin resultat totalment o parcialment perjudicials.**

Una rompuda consisteix en la transformació de terrenys fins ara erms, forestals o no conreats en sòl destinat a l'activitat agrícola. Aquesta intervenció implica accions com la desforestació,

l'eliminació de vegetació natural i el condicionament del terreny mitjançant eines o maquinària per habilitar-lo per al conreu. **Les rompudes agrícoles poden tenir un impacte significatiu en el paisatge, els ecosistemes i el sòl, i per això estan subjectes a una regulació,** amb l'objectiu de garantir que es facin de manera sostenible i respectant el medi ambient.

Les rompudes en terrenys forestals o amb vegetació arbòria requereixen una autorització específica, ja que poden implicar la modificació del paisatge i afectar espècies protegides. Aquesta autorització sovint inclou la necessitat de realitzar un estudi d'impacte ambiental. S'ha d'obtenir un informe que avaluï les conseqüències de la rompuda sobre el sòl, la biodiversitat i els recursos hídrics. En terrenys amb pendent o zones vulnerables, es poden establir condicions addicionals per evitar erosió i degradació. En molts casos, els ajuntaments hauran d'emetre una llicència urbanística o un permís específic per al moviment de terres. Aquesta tramitació depèn de les normes subsidiàries i plans d'ordenació urbanística municipal. **Els agricultors que reben subvencions han de garantir que les seves actuacions no incompleixen els requisits mediambientals establerts per la Unió Europea.** Si la rompuda es fa en una zona protegida, caldrà una avaluació ambiental específica. També pot ser necessari un informe hidrològic si l'actuació afecta torrents o zones inundables.

Picabaralles amb els ajuntaments

L'Ajuntament de les Borges va sancionar l'empresa Europistachios amb 38.143 euros per unes rompudes que va fer l'abril passat al voltant del Tossal del Genís, a la partida Puigpelat, un indret catalogat com a hàbitat d'interès comunitari prioritari (només n'hi ha una vintena a Catalunya) i que, a més d'eliminar marges, arrencar

Les Borges va multar Europistachios per una rompuda que va afectar un jaciment

Requeriments particulars

El Departament d'Agricultura estipula unes condicions molt concretes abans de concedir l'autorització de qualsevol moviment de terres. Aquestes en són algunes:

- El pendent del camp resultant no pot ser superior al 4%.
- El moviment de terres no pot afectar terreny forestal del perímetre que s'autoritza.
- No es pot abocar ni emmagatzemar restes ni materials als marges de la rompuda.
- Les restes generades, tant vegetals (branques, troncs, arrels, soques) com d'altres materials (pedres, terres sobrants), s'han d'eliminar.
- Es realitzaran sistemes de drenatge i es construiran les estructures necessàries per retenir l'aigua de pluja dins la mateixa finca amb l'objectiu d'evitar que afectin els camins i les finques confrontants.
- S'han de prendre mesures adequades per evitar afeccions sobre poblacions de flora. Les actuacions s'han de fer fora del període de reproducció de la fauna pròpia de l'hàbitat.
- Caldrà prospectar exemplars d'espècies protegides i evitar-ne l'afectació. Si se'n detecta alguna, cal notificar-ho als agents rurals o a la Secció de Biodiversitat i Medi Natural de la Generalitat.
- Caldrà aplicar tècniques agrícoles respectuoses amb la biodiversitat.

oliveres i massa forestal, van afectar parcialment el jaciment arqueològic de Bassa de la Torre, tot plegat amb l'objectiu de plantar-hi pistatxos. L'empresa no tenia llicència urbanística ni autorització de rompuda i al maig se li va incoar expedient. La firma va presentar alegacions, però a l'estiu l'ajuntament les va desestimar i es van classificar els fets com a dues infraccions diferenciades, una de molt greu i una de greu.

L'Ajuntament de Juncosa es va reunir a mitjans d'octubre amb tècnics del Grup Pons per comunicar-los que havien d'aturar els moviments de terra i retirada d'espones de pedra seca que estaven fent en algunes de les seves finques en aquest terme i per a les quals no comptaven amb els corresponents permisos del consistori. Els representants municipals els van comminar a presentar tota la documentació necessària si volien dur a terme altres rompudes. L'alcaldessa, Susana Vilà, va demanar que la companyia fes "les coses ben fetes". El cap de l'oposició, Joan Pérez, que va ser qui va detectar les operacions i

les va aturar in situ, creu que l'empresa amb seu a l'Albagés ha de fer el seu negoci, "però cal que conservi el territori", i lamenta l'eliminació dels marges de pedra seca.

"Nosaltres no estem en contra que facin rompudes, ni en contra que plantin, sols volem que preservin el que tenim nosaltres aquí, que són espones i les cabanes de volta, les típiques cabanes de sempre", demana el regidor Joan Pérez. Fonts properes asseguren que fins i tot els serveis tècnics del Consell Comarcal de les Garrigues també els va remarcar que se'ls havia requerit documentació que no tenien. "Al Pla d'Urgell ja no hi queda res, però aquí a les Garrigues tenim més natura, més boscos, i és clar, quan venen a fer aquestes rompudes, no queda res", denuncia Pérez. "Alguns masos tenen 500 anys, o potser mil anys, i les espones van ser fetes per frenar les avingudes d'aigua i ara, quan plou, se'ls hi han endut bancals", afegeix.

El Grup Pons assegura que totes les rompudes que executa a la comarca estan autoritzades





◆ Una petita cabana de pedra rodejada d'unes obres d'aplanament en una finca del Grup Pons a Juncosa.

per la Generalitat. Així ho manifestava el director del grup, Eduard Pons, que es va mostrar sorprès en el seu dia per l'ordre de l'ajuntament. **"A Juncosa hem actuat moltes vegades anteriorment i és el primer cop que ens demanen obrir un expedient d'obres", lamenta el responsable de Pons.**

En qualsevol cas, la firma va paraitzar la darrera

rompuda a Juncosa a petició del consistori per tal de formalitzar el tràmit municipal. Fins i tot van contractar una empresa perquè els ajudés a presentar aquesta nova documentació. Eduard Pons assegura que la seva firma és la principal interessada "a fer les coses bé".

En aquest darrer sentit, va explicar que Pons treballa en la mitigació de les conseqüències



que puguin ocasionar tots els moviments de terres que executa per als seus cultius, com les avingudes d'aigües pluvials. En aquest sentit, assegura que ha treballat en la modificació de la canalització d'aquestes aigües en una finca de Castellans (just a la cruïlla que connecta amb la carretera del Cogul). **"Volem cuidar el territori perquè ens en sentim responsables i som els primers perjudicats per les acumulacions excessives d'aigua", explica Pons**, afegint que "per cada problema que sorgeix, intentem buscar-hi solucions".

Precisament és a **Castellans on la problemàtica és encara més gran. La concentració de terres que el mateix ajuntament va promoure fa anys per fer arribar l'aigua del canal Segarra-Garrigues ha portat al poble a unes conse-**

qüències imprevistes. Asseguren haver arreglat tres vegades els camins municipals l'any 2024, quan en principi sols tenen pressupostats 30.000 euros, que són els diners que costa una sola reparació de la xarxa local.

Els desperfectes els atribueixen a l'aigua que sobra de les finques i que els seus propietaris (petits i grans) desvien cap als camins. "Una pluja de 150 litres caiguda en quatre hores és un desastre, i l'administració n'és conscient", admet l'alcalde Conrad Llovera, "però una pluja de fins a 200 litres repartits en tres dies és molt bona i mai havíem pensat que ens pogués perjudicar tantíssim".

Castellans és un dels primers municipis que es va avançar al procés de concentració parcel·lària per a la connexió amb el canal Segarra-Gar-

◆ Aigua i fang, procedent d'una finca de cultiu intensiu d'olivers del Grup Pons, envaïnt la pista que connecta Castellans amb el Cogul,



rigues, i l'ajuntament va ser-ne un dels màxims promotors. Ara sembla que l'arribada de grans grups empresarials, com Pons i Europistachios, i els seus grans moviments de terra els ha agafat amb el peu canviat.

Castelldans assegura que en 5 anys s'han fet moviments de terra sobre 700 hectàrees

en de ser normalment”.

Llovera assegura que en uns cinc anys, al municipi de Castelldans s'ha fet un moviment per raó de 700 hectàrees. “Teníem un terme municipal abanquat, amb marges de pedra per retenir l'aigua, abans hi havia fins i tot baralles per conduir-se l'aigua de la pluja a les seves finques,

“Ens ha agafat per sorpresa”, repeteix l'alcalde. **“Entenem que la indústria i la pagesia beneficia el poble”, argumenta, “però no és bo en el moment en què es fan les infraestructures massa ràpid, més del que hauri-**

i avui això s'ha reconvertit totalment al revés”, explica.

És el cas d'un pagès de Castelldans, amb oliveres de secà, que ha vist malmesa la seva finca per una avinguda d'aigua que ha acabat fent forats de gairebé dos metres de fondària. Ha arribat a un acord amb l'empresa propietària de la finca contigua per vendre's el terreny, que havia pertanyut durant dècades a la seva família.

D'una forma semblant que l'ajuntament de Juncosa, el de **Castelldans ha paraitzat totes les actuacions sense documentació. L'alcalde diu que ara iniciaran inspeccions i obriran expedients “a tothom que estigui provocant danys”.**

El consistori va convocar a principis de desembre una reunió informativa davant una gran part dels productors agrícoles del terme (hi van assistir els responsables del Grup Pons) per tal d'advertir-los que caldrà, a partir d'ara, complir la normativa sota amenaça de sanció.

L'ajuntament de l'Albagés també estudia la manera d'actuar davant d'aquest escenari, segons explicava fa unes setmanes el seu alcalde, Víctor Masip. “No és la forma adequada i ha quedat contrastat quan ha plogut”, deia Masip. **“Per tots els moviments de terra que s'han fet els últims quatre o cinc anys s'han de demanar permisos, i qui no tingui el permís, se l'haurà de treure, l'haurà de demanar o s'haurà de posar al corrent, perquè veritablement el que s'ha fet són autèntiques barbaritats”,** afegeix Llovera.

Bancals de pedra o cobertes vegetals

La relació de l'ajuntament de Castelldans amb el grup Europistachios, propietari de més de 100 hectàrees de cultiu de festuc al terme, està molt enrarida. El seu soci fundador, Josep Cases, considera la posició del consistori altament partidista i poc atent a la realitat tècnica. **“Aquest any hem tingut el rècord històric de temperatura al mar Mediterrani que ha provocat més evaporació que mai i més episodis de gota freda”,** recorda Cases. **“Nosaltres portem dos anys amb episodis de més de setanta litres en una hora”,** recorda, **“i al final, l'aigua fa camí”.**

El seu soci, Xavier Farreny, que és a la vegada enginyer agrònom, reconeix que els bancals en si són evidentment agents laminadors, però recorda que llaurar-los, com fan la majoria de pagesos, “no és una solució”. Per això, **aquest grup inversor, amb seu a Tàrrega, altament criticat per l'ajuntament de Castelldans i per petits pagesos locals, assegura que practica l'aplicació sobre el terreny de cobertes vegetals,** “ben gestionades, amb varietats correctes, amb les densitats que toquen i sobretot amb dissenys adients de finca, plantant sobre la línia de màxim pendent”, però que en qualsevol cas no poden frenar grans avingudes, pluges torrencials o precipitacions fora de l'habitual. “Quan es donen aquestes condicions, tant se val si hi ha



◆ Els senyals d'una avinguda d'aigües pluvials que ha fet el seu pas pel mig d'una finca de pistatxos al terme de Castellans.





◆ Llots envaint un camí municipal de Castellldans, que l'ajuntament ha reparat tres vegades aquest any.

bancals o cobertes, l'avinguda és l'avinguda", conclou Farreny.

Bancals de pedra per frenar l'aigua de la pluja o els principis de l'agricultura regenerativa? Aquests són els posicionaments que els dos bàndols ens demanen destriar.

Rosa Maria Poch, membre del Col·legi Oficial d'Enginyers Agrònoms de Catalunya, és també doctora en Ciència del Sòl i Química Agrícola i catedràtica d'Edafologia i Química agrícola a la Universitat de Lleida. Ella explica que **qualsevol moviment de terres, un anivellament, una rompuda, l'abancament o qualsevol obra que alteri físicament el sòl, hauria de començar amb un decapatge**, és a dir, reservar les parts

superiors que contenen més material orgànic, fer les obres, i tornar a posar aquest horitzó superior on li toca.

Però per prevenir el moviment d'aigües, la tècnica assoleix un alt nivell de complexitat. Qualsevol anivellament o qualsevol alteració de

la superfície canvia òbviament el recorregut de l'escolament superficial i de la infiltració. Per tant, es modifica el curs superficial de la finca. Poch és, en qualsevol cas, una gran defensora

dels bancals de pedra o aterrossaments històrics. "És molt important valorar aquestes obres perquè són extremament útils per conservar la humitat del sòl, per conservar el seu gruix", explica. **En un vessant sense bancals, l'aigua discorre lliurement fins al peu i provoca una erosió amb pocs filtratges. "Són unes obres extremament importants per retenir aigua", insisteix l'enginyera,** "i si en el marc del canvi climàtic, les tendències a les quals anem són de més aridesa, més irregularitat de les pluges i més intensitat de les precipitacions, aquestes obres són primordials per conservar el potencial productiu de les nostres terres." Si s'eliminen, hi haurà més aigua que correrà cap al peu dels vessants i més danys en la superfície.

Quan apliquem una coberta vegetal, de rostoll, de restes de poda triturades o de qualsevol mena de material orgànic, amb una alta intensitat de la pluja, igualment es formarà escolament. En un bancal, el potencial és menor.

Òbviament, el que fan les terrasses és reduir i dificultar la circulació de maquinària pesant, però els experts demanen recórrer a moltes de les solucions tècniques que hi ha a l'abast, com l'ús de maquinàries lleugeres. **"Es pot arribar a un equilibri de mantenir alguns bancals i fer la sistematització del terreny de manera racional tenint en compte tots aquests factors per protegir el sòl"**, defensa Poch.

Qualsevol alteració del sòl varia el recorregut de l'escolament i de les infiltracions

Depurant responsabilitats

Qui és, doncs, el responsable d'una avinguda i de les destrosses conseqüents? No està clar. **Els portaveus d'Europistachios recorden que, quan plou, "ho fa per tots per igual", i, si hi ha una responsabilitat, ha d'estar repartida proporcionalment a tota la zona, a tot el terme municipal.** Parteixen de la base que una sobreavinguda ve d'aigües amunt i, per tant, "és un problema global i generalitzat a tota la conca".

"Veiem que les administracions viuen en una realitat paral·lela, entenc que aquí al tros no hi ha votants i, per això, no venen, són sempre a la plaça del poble recollint vots", denuncia Josep Cases, "però han d'entendre que al final el territori és tot el municipi, no només on hi ha votants".

Segons enginyers independents, precisar responsabilitats és molt més complex. Les conques hidrogràfiques són molt poc homogènies. La tasca d'assenyalar culpables és molt més senzilla a les conques urbanitzades, en què es veu evident quin és el curs de l'aigua i quina és la causa: la impermeabilització del sòl.

En qualsevol cas, quan es fa alguna obra que afecta directament un curs d'aigua estable,

un curs d'aigua definit per l'Agència Catalana de l'Aigua, hi ha un suport legal per denunciar aquella persona. Ara bé, **en els casos de cursos d'aigua indefinits, que no estan marcats per l'administració, no existeix cap cobertura legal per assenyalar el causant i cap guia que protegeixi els damnificats.**

Per això, Rosa Maria Poch suggereix la protecció institucional dels bancals de pedra i les terrasses històriques, "que són components essencials del paisatge". "En un cas hipotètic, les persones que les eliminessin, si es mirés al detall totes les normatives, podrien veure's afectades", opina Poch, reconeixent que a la pràctica no s'està fent o ni tan sols es té en compte.

El que és cert és que **aquest problema abans no existia, quan el clima encara no havia canviat, quan no teníem el canal Segarra Garrigues. Ens arriben nous temps, noves dinàmiques i nous problemes a resoldre.**

Assenyalar culpables és senzill en conques urbanitzades però complex a les rurals

"Nosaltres també ho patim"

Els responsables d'Europistachios, al punt de mira a Castellldans per les darreres avingudes d'aigües de la pluja i per ser un dels principals causants dels desperfectes a camins i finques veïnes, asseguren que la seva finca de festucs també és víctima dels aiguats. Sobre la base argumental que les avingudes d'aigües són fets accidentals provocats per fenòmens meteorològics imprevisibles i vinculats al canvi climàtic, asseguren que també hi ha altres incidents fortuïts dels quals ells han estat víctimes. "Nosaltres també ho patim", asseguren.

Un dels darrers episodis va ser al novembre, amb el trencament accidental de la xarxa del canal Segarra-Garrigues a una finca veïna que va provocar un solc immens en una de les seves propietats i va destruir desenes d'arbres encara joves. "Hem analitzat els danys i hem procedit a gestionar aquest incident amb la normalitat que es correspon", asseguren.

ARBEQUINA
ARBECA
Autèntica



www.arbequina.coop

VERMUT · SOBRETAULA · TARDEIG · XARRUPS · COPES

ENDOLÇA CADA
MOMENT

TASTA EL NOSTRE NOU
LICOR D'OLIVA ARBEQUINA



project
enginyeria + arquitectura



memòries Next Generation EU
legalització solar fotovoltaica
certificats energètics
inspeccions d'edificis ITES
cèdules d'habitabilitat
obres menors
rehabilitacions
projectes d'instal·lacions
activitats industrials
obertura de botigues
magatzems i naus

c. paer casanovas, 40 bx, 25008 Lleida _ 973243816 _
www.projectlleida.com

LLOTJA AGROPECUÀRIA MERCOLLEIDA

Tota la informació dels mercats agrícoles i ramaders al teu abast

- Porcí
- Boví
- Oví
- Conill
- Cereals i pinsos
- Farratges
- Fruita

Llotja de Referència estatal

www.mercolleida.com

ML
mercolleida

aritmós

Aritmos, 40 anys sembrant innovació i tecnologia per fer créixer el teu negoci!

Partner Platinum de SAGE, líder en ERP i solucions tecnològiques especialitzades per a la gestió d'empreses del sector agroalimentari.

Pol. Ind. Activa Park, C/ Tèrmens, 8, 25190 Lleida / +34 973 188 300 / www.aritmos.com / info@aritmos.com



HIDRO matic



SOLUCIONS DE REG · ANTIGELADA
TELECONTROLS · AGROSOLARS

Soses
LP-7041, Km 1
25181 Soses, Lleida

Almacelles
Pol. Pla de la Creu, Nau 11
25100 Almacelles, Lleida

www.hidromatic.es
hidromatic@hidromatic.es
973 79 78 46



urgasashop.com

Descobreix la carn de guatlla

Producte de Lleida, fet al costat de casa



www.borgesvet.com

facebook.com/borgesvet [@clinicaveterinariaborgesvet](https://twitter.com/clinicaveterinariaborgesvet)



Borges Vet

CLÍNICA VETERINÀRIA

- Medicina Interna
- Dermatologia
- Oftalmologia
- Odontologia
- Neurologia
- Nutrició
- Geriatria
- Pediatria
- Etologia
- Cirurgia de teixits tous
- Medicina preventiva
- Diagnòstic per imatge
- Laboratori propi
- Hospitalització de dia (3 sales independents: gossos, gats i infecciosos)
- Botiga especialitzada

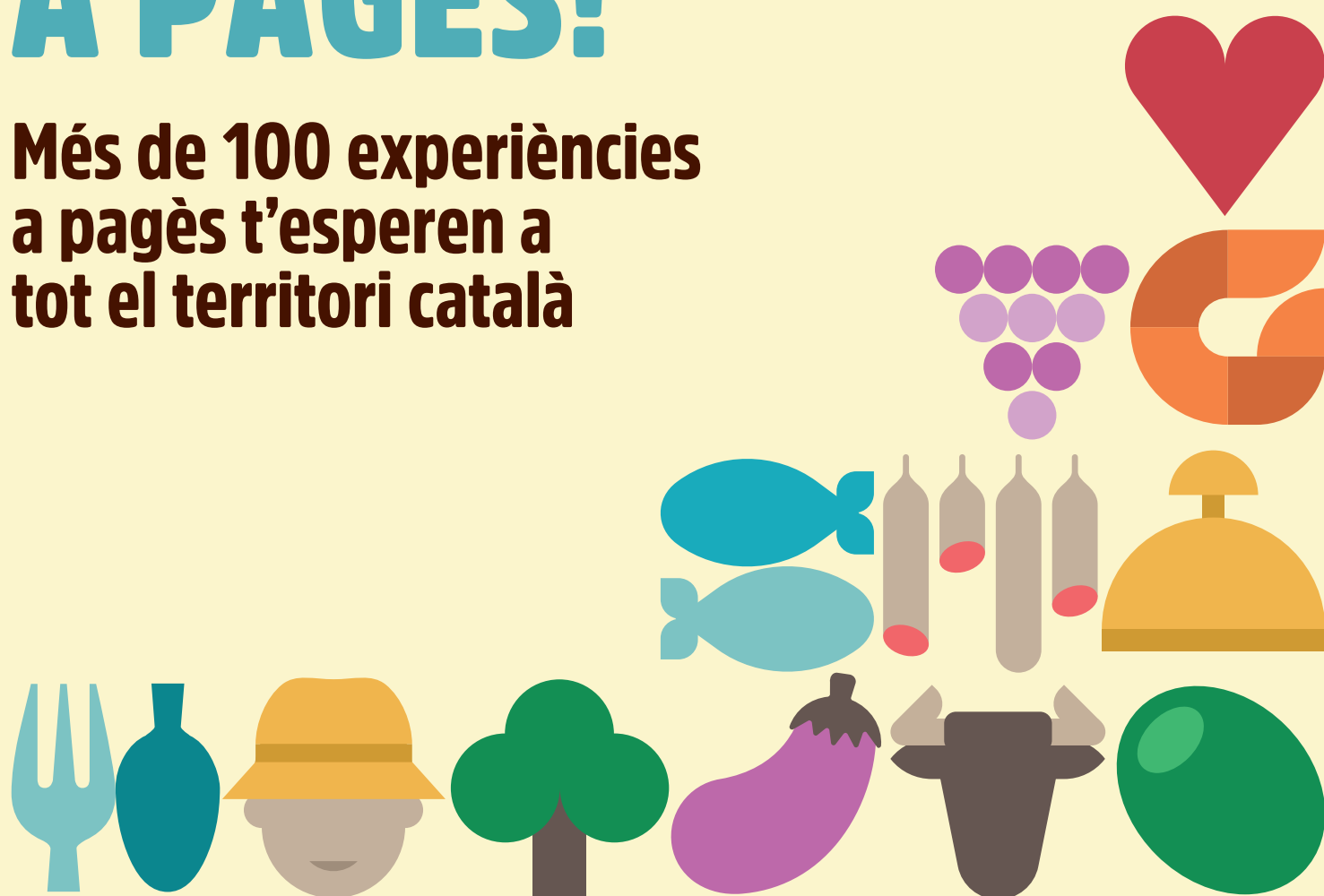
Raval del Carme, 108
LES BORGES BLANQUES
Tel. 973 14 35 90 · Mòb. 645 783 282
contacte@borgesvet.com



OMPLE EL REBOST A PAGÈS!

BENVINGUTS TOT
A PAGÈS L'ANY

Més de 100 experiències
a pagès t'esperen a
tot el territori català



EXPLOTACIONS · RUTES · RESTAURANTS · ALLOTJAMENTS

   
#BenvingutsaPagès24

RESERVA LA TEVA VISITA A BENVINGUTSAPAGES.CAT

COL-LABORA

 alicia



ORGANITZA

SOM
GASTRO-
NOMIA

 Generalitat
de Catalunya

El Govern
de tothom



◆ Els cérvols mascles, com el de la imatge, son molt més visibles durant la brama, les primeres dues setmanes de setembre.

La desconeguda i sana presència de centenars de cérvols als boscos de Fraga

Amb més de 430 quilòmetres quadrats, Fraga és un dels municipis més extensos de l'Estat espanyol, amb una zona forestal que ocupa el 80% del seu territori. Allí hi viu una colònia de cérvols que els experts calculen en més de 1.200 exemplars, una densitat que no té res a envejar amb les poblacions que hi ha al Pirineu català. Però, sorprenentment, Fraga no és, ni de bon tros, un pol d'atracció turística i sí, en canvi, existeix una tasca important en la gestió d'aquesta l'espècie.

ALBERT GONZÁLEZ FARRAN · Text i fotografia

"A llà dins". Així anomenen molts fragatins els boscos que rodegen la seva ciutat. No en va, també és el nom amb què es coneix la Societat de Caçadors, que té les principals competències sobre la gestió de la seva fauna. **Més de tres mil hectàrees de camins, finques agrícoles, massa forestal i una fauna relativament ben equilibrada. I entre aquesta fauna, destaca el cérvol.**

Als boscos de Fraga, els cérvols troben un entorn propici gràcies a la diversitat de recursos alimentaris i refugis naturals. **S'alimenten principalment de pastura, fulles, escorces i fruits, adaptant-se a les variacions estacionals de la disponibilitat d'aliment.** Els cérvols presenten una morfologia ben característica: cos robust, potes llargues i estilitzades, i una cornamenta impressionant en els mascles, que es renova anualment. Poden arribar a pesar entre cent i dos-cents quilos, depenent del sexe i les condicions de l'hàbitat.

La població de cérvols als boscos de Fraga ha experimentat alts i baixos al llarg de la història. Durant l'edat mitjana, la caça excessiva

va reduir dràsticament el seu nombre. Posteriorment, les polítiques de conservació implementades al segle XX, juntament amb la recuperació d'hàbitats, en van permetre la repoblació. **A les dècades recents, es van dur a terme esforços per reintroduir i establir les poblacions de cérvols en àrees on havien desaparegut. Aquests projectes han tingut un impacte positiu en la biodiversitat local.**

Javier Marco, un dels fundadors d'EbroNatura, una consultoria ambiental que assessora en la gestió de la fauna salvatge dels boscos de Fraga, assegura que la població del cérvol en aquesta zona està estabilitzada i ben estructurada.

En el context d'Aragó, el cérvol era una població relictiva, ja que Fraga era l'únic lloc on en quedaven d'autòctons després de la darrera glaciació. A la resta de la regió no n'hi havia. A finals dels anys vuitanta es van fer les primeres estimacions, hi havia al voltant de mig miler d'exemplars. Eren temps en què no es permetia caçar femelles, s'intentava que la població augmentés una mica i, amb l'esdevenir dels temps, s'ha aconseguit una millora substancial.

"Tenint en compte que viuen en un territori que està vorejant la desertificació, amb unes precipitacions anuals que no arriben a 300 litres per metre quadrat, la població està força sana" indica Marco, "són animals no gaire grans, evidentment, perquè els recursos que poden aprofitar, que no siguin cultius, són molt limitats des del punt de vista tròfic".

Als anys vuitanta hi havia uns 500 cérvols a Fraga. Ara, n'hi ha més de mil



◆ Araceli Gort, biòloga de Torrebesses i doctora en Ecologia, observa cérvols als boscos de Fraga.

Ara ja estem en xifres d'uns 1.200 exemplars. I això assumint que, pel camí, s'ha anat caçant cada any. Si no fos així, encara n'hi hauria molts més. Per tant, podem dir que el cérvol de Fraga està en un molt bon estat de salut.

El que s'està fent actualment és extreure (terme que s'usa per substituir la paraula "caçar") entre el 30 i el 35% de la població de cérvols estimada cada any, que és l'índex que les poblacions ben estructurades tenen permès. "Diguem que la reposició anual es compensa, doncs, amb l'extracció cinegètica", explica Marco, que recomana que es cacin més femelles que mascles.

La població de cérvol a Fraga es troba en una relació de gairebé dues femelles per cada mascle. El que s'aconsella és apropar-se el màxim possible a la paritat sexual. Però malgrat aquesta recomanació, **és ben cert que la cacera és molt poc selectiva i els caçadors, òbviament, prefereixen els mascles, per la seva major envergadura, cornamenta i prestigi**. Tot i aquesta realitat, la població de la fauna persisteix estable. "Ja se'ls va convèncer fa temps que aquí, perquè la cosa vagi bé i sigui sostenible, cal caçar femelles", insisteix Marco.

La biòloga Araceli Gort, de Torrebesses, doctora en ecologia, és una de les que ha estudiat l'espècie a Fraga. Explica que el cérvol és un animal entre brostejador i pasturador, s'ali-

menta principalment d'herbàcies i gramínies, però també brosteja, que vol dir que també menja de la mata, de plantes llenyoses. **"Fraga és una zona ideal perquè disposa de molts camps de cereals, a més de bosc i matoll, on es pot amagar"**, argumenta la biòloga. A part del caçador humà, el cérvol no té depredadors naturals que l'amenacin. Amb el seu pes, és molt difícil que una guineu s'hi enfronti. Al Pirineu, amb el llop i l'os bru, possiblement la seva realitat és una altra.

La brama, atractiu turístic

En les primeres setmanes de tardor, els boscos i camps propers a Fraga es converteixen en l'escenari d'un dels fenòmens més impressionants de la fauna ibèrica: la brama del cérvol. És molt més que un esdeveniment natural, és un testimoni de la vida salvatge que encara es preserva als paisatges franjolins. **La brama, que rep el nom del so gutural que els mascles emeten durant l'època de zel, és un comportament que té lloc entre finals de setembre i principis d'octubre**. Durant aquestes setmanes, els cérvols inicien

Hi ha dues femelles de cérvol per cada mascle i per això recomanen caçar les primeres

◆ Un exemplar de cérvol jove als boscos de Fraga. La majoria es mostren molt actius al capvespre, als matins i, sobretot, durant la nit.



una intensa competició per l'aparellament i la reproducció. Els mascles, amb la seva majestuosa cornamenta, utilitzen brams, postures i combats físics per demostrar la seva força i aptitud genètica. **L'objectiu d'aquests brams és doble: d'una banda, foragitar altres mascles i, de l'altra, atreure l'atenció de les femelles. Tenen lloc combats entre mascles que poden durar diversos minuts.** Aquestes lluites, encara que impactants, poques vegades acaben amb ferides greus, ja que els animals solen mesurar la seva força i retirar-se abans d'arribar a conseqüències fatals.

Fraga, amb la seva barreja de boscos mediterranis i terrenys de conreu, s'ha convertit en un lloc privilegiat per observar aquest espectacle. Res a envejar a l'activitat que també es registra al Pirineu lleidatà. Però per una raó o altra, a Fraga no es percep la mateixa intensitat ni hi ha establert una estructura comercial per atreure i gestionar l'activitat turística, encuciosida per la brama.

La Reserva Nacional de Caça de Boumort (al Pallars Jussà), el Parc Natural de l'Alt Pirineu i al Parc Nacional d'Aigüestortes i Estany de Sant Maurici, el Parc Natural del Cadí-Moixeró, les valls d'Àneu i el Port de la Bonaigua són algunes de les destinacions catalanes amb paquets turístics organitzats per observar i escoltar aquest fenomen de la natura.

A partir del 14 de setembre la Generalitat de Catalunya obre els serveis d'informació per donar a conèixer la brama del cérvol als diferents parcs i reserves. Per mitjà d'aquests serveis, s'ofereixen pautes d'actuació per observar aquest fenomen de manera segura sense alterar la tranquil·litat de l'espècie, cosa que afavoreix l'ecoturisme i la seva desestacionalització. Així mateix, el 15 de setembre i en el marc de l'Estratègia de la Carta Europa de Turisme Sostenible que el Parc i els 18 municipis de la seva àrea d'influència van obtenir a finals de l'any passat, es va organitzar una jornada de portes obertes en el punt d'observació de Cerbi adreçada exclusivament a agents turístics del territori per millorar la qualitat de la informació i del servei que ofereixen aquestes empreses en relació amb aquest fenomen natural.

A Fraga la cosa és diferent. No hi ha restriccions d'accés als boscos ni tampoc ofertes ni propostes turístiques. L'afluència de curiosos és relativament baixa, formada per veïns de la Franja o per amants de la natura que coneixen bé la realitat dels boscos fragatins. En els últims anys, l'afluència de turistes a Fraga atrets per la brama, tot i ser encara minoritària, ha augmentat lleugerament a través del boca-orella. **Segons els serveis de protecció forestal i dels caçadors, la majoria són persones vingudes de Barcelona, Saragossa i, òbviament, dels municipis del voltant, inclosa Lleida ciutat.**

Les úniques limitacions a l'activitat humana en aquest paratge es concreten amb una normativa genèrica que se sol aplicar a qualsevol altre paisatge forestal. **A part, l'ajuntament de Fraga, des de fa uns anys, aprova cada tardor un edicte on estableix unes restriccions específiques per a les setmanes de la brama.** L'alcalde de Fraga, Ignacio Gramún, va tornar a emetre el passat setembre un ban per "vetllar pel benestar de la població de cérvols durant l'època de brama". A través d'aquest document, l'ajuntament de Fraga disposava que entre el 15 de setembre i el 15 d'octubre quedava prohibit de circular amb vehicles de motor fora dels camins senyalitzats. D'altra banda, aquest comunicat també establia que només es podien utilitzar els elements d'il·luminació autoritzats als vehicles i quedaven prohibides les llanternes, els focus o els elements que enlluernin els animals (cal recordar que és a la nit quan els cérvols es mostren més actius).

La mesura de l'ajuntament de Fraga atén també la Llei 42/2007, de 13 de desembre, del Patrimoni Natural i de la Biodiversitat, que a l'article 54 disposa la prohibició de "donar mort, danyar, molestar o inquietar intencionadament els animals silvestres, sigui quin sigui el mètode emprat o la fase del seu cicle biològic". A més, la Llei 1/2015 de Caça d'Aragó, a l'article 41 diu que **es prohibeix "l'ús de miralls, fars, llanternes i altres fonts lluminoses artificials, tenint la consideració d'infracció greu segons el que disposa l'article 82 d'aquesta mateixa llei".**

Gramún explica que "es tracta d'un ban habitual en aquesta època de l'any, ja que la brama atrau l'interès de moltes persones que es desplacen a la muntanya per presenciar aquest espectacle, per la qual cosa des de l'ajuntament (propietària de la major part de la massa forestal) s'han de posar límits perquè aquesta activitat sigui respectuosa amb els animals i el seu entorn".

Caçadors implicats

Una altra de les particularitats que té la gestió del bosc de Fraga és la intensa implicació de la societat de caçadors, precisament batejada amb el nom d'Allà Dins, que té la concessió municipal per a la gestió de la fauna salvatge. El vicepresident d'aquesta societat, José Gallinat, assegura que la seva entitat no sols organitza la caça, sinó també fa una feina de control i de gestió del territori. **"Treballem amb els guàrdies rurals i els agents de protecció de la natura per fer dos censos a l'any, un a la primavera i l'altre en època de zel",** explica Gallinat. A partir d'aquests censos, s'estableixen els grups de captures que es poden fer cada any, tant de mascles com de femelles.

"Estem actius tot l'any, portem fins i tot aigua per a la fauna salvatge, perquè s'ha d'entendre



que a la zona de Monegros l'aigua és escassa, tenim moltes basses artificials perquè els animals hi puguin abeurar, sobretot durant l'estiu, que aquí és molt dur", afegeix José Gallinat.

La Societat de Caçadors de Fraga disposa de 220 membres. Fa una dècada, n'hi havia prop del doble, una tendència pròpia del sector de la caça a tot l'Estat espanyol. Però l'entitat intenta mantenir la seva activitat amb la mateixa intensitat de sempre.

Miguel Ángel Montel és el guàrdia rural contractat pels caçadors i encarregat de patricular cada dia pels boscos, controlant els abeuradors i els punts d'alimentació, a més de fer la tasca de vigilància. Aquesta figura **del guàrdia rural privat depèn directament del Ministeri d'Interior a través del Servei de Protecció de la Natura (Seprona) de la Guàrdia Civil.** És un

agent de l'autoritat reconegut. "La nostra funció és vetllar pel bon comportament, que no hi hagi furtivisme, sobretot que no es cometi cap delictes sortint de les pistes, pertorbant els animals, i supervisem els permisos de qualsevol batuda", explica Montel. **Per evitar el furtivisme, els quatre guàrdies rurals contractats pels caçadors durant l'època de la brama, a més dels Agents de Protecció de la Natura d'Aragó i el Seprona augmenten la vigilància.** "La caça aquí a Fraga és molt còmoda, però això ja ve de molts anys, perquè es fa una bona conservació i es porta una bona línia d'actuació, respectem les quotes i, quan cal, negociem amb el govern d'Aragó, que ens escolta, per tal de modificar el topall de les captures", argumenta Gallinat.

"Per l'experiència que jo tinc, aquí es fa una molt bona la gestió del territori", assegura Montel, afegint que els mateixos caçadors són els protectors dels boscos. "Fins i tot els he vist els primers a acudir a la zona quan hi ha un incendi", acaba dient el guàrdia.

En pocs anys, la societat de caçadors ha vist reduïts els seus membres de 400 a 220

◆ Dos mascles passejant en un dels entorns forestals de Fraga.





Modernitzant un canal envellit

Més de 150 anys després de la construcció del canal d'Urgell, les administracions i la comunitat de regants emprenen el llarg camí cap a la seva renovació integral, una iniciativa valorada en més de 1.400 milions d'euros. Les primeres fases ja estan en marxa i inclouen la construcció de basses per regular l'aigua a Castellsèra i Juneda i el revestiment de la llera de la Quarta Séquia en el tram entre el Collet (a la imatge) i els Nou Salts, també a Juneda.

● FOTO: Albert González Farran.



ÒSCAR ORDEIG I MOLIST

Conseller d'Agricultura, Ramaderia, Pesca i Alimentació

“Qui no faci els deures en la gestió d'aigua ho tindrà pitjor quan vinguin més restriccions”

Vic, 1978. Economista, doctor en Administració i Direcció d'Empreses i amb un màster en Assessoria Fiscal. Fins i tot té una llicenciatura en Ciències de l'Esport. I des del passat mes d'agost és, a més, el conseller d'Agricultura del nou Govern de la Generalitat. Ha estat assessor polític del grup del PSC a la Diputació de Lleida, diputat al Parlament des del 2014, primer secretari de la Federació del PSC a Lleida i regidor a la Seu d'Urgell. Sequeres, inundacions, moviments geopolítics i guerres. El que li ve al conseller d'Agricultura no sembla fàcil.



Albert González Farran

albert@somgarrigues.cat

Albert González - Sempre he pensat que la d'Agricultura és una de les carteres més dures del Govern...

Òscar Ordeig - Si escoltes, voltes i ets humil i treballador, crec que és la millor conselleria, amb respecte per a totes les altres. És un premi poder conèixer els emprenedors, els agricultors, els ramaders, els innovadors, el sector agroalimentari, els alcaldes del món rural...

A.G. - Que bé que m'ho pinta! Sembla una responsabilitat envejable...

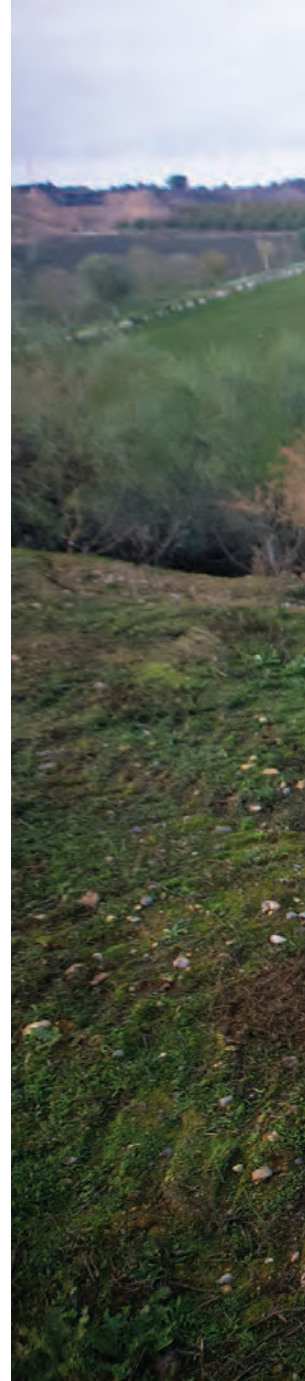
Ò. O. - Hi tenim gent fantàstica, emprenedora, amb la ment oberta, gent que exporta arreu del món, gent que fa productes d'altíssima qualitat,

projectes col·lectius i lligats a la terra...

A.G. - Com aquest projecte de Raimat Natura, on ens trobem parlant...

Ò. O. - Quin altre conseller podria fer una entrevista en aquest entorn vinculat amb les vinyes que tenim aquí, amb reg, parlant del vi, de la terra? Crec que el sector agroalimentari enllaça molt bé amb el que és la història de la humanitat, la producció d'aliments, la gestió de la terra, viure al territori... Està emmotllat amb la cultura, la sostenibilitat i sobretot amb ser capaços de construir una societat que produeixi aliments saludables, en quantitat i d'una manera sostenible.

A.G. - Una de les primeres grans decisions del nou Govern és haver desvinculat el sector agroramader del medi ambient, com es va fer





◆ FOTOS: Albert González.

abans amb Acció Climàtica. S'ha fet justícia al sector?

Ò. O. - El nostre missatge és que ho farem tot per defensar l'agricultura, la ramaderia, la pesca, l'alimentació i el món rural. Som en una cruïlla de camins, en uns moments de grans canvis al món, a Europa i a Catalunya, i no pot ser que tota la cadena de valor de producció d'aliments no tingui una estratègia molt clara, amb accions molt concretes,

amb el pressupost necessari i amb tota l'atenció perquè això vagi bé.

A.G. - L'anterior govern va cometre, doncs, un

error vinculant les dues àrees?

Ò. O. - No sé si l'anterior fórmula va ser pitjor o millor. El temps ens ho dirà. En tot cas, hem cregut que calia una conselleria específica d'Agricultura. I això no està renyit amb cooperar amb la resta de departaments, perquè tots compartim un concepte de país conjunt i ens entendrem pel bé del sector i del país.

A.G. - Fins i tot allà on les dues conselleries xoquen?

Ò. O. - El ciutadà vol treball transversal, vol que tots anem a l'una. Des del president a tots els consellers. Vol que tinguem una visió holística de la societat. Jo soc conseller del Govern i cal recordar que el sector agrari té també una relació directa amb la conselleria d'Empresa i Treball, amb Drets Socials, amb Educació amb els programes de formació, també amb Economia,

— 🍁 —

"Calia una conselleria exclusiva d'Agricultura però no estem renyits amb les altres àrees"

com ho demostren els préstecs d'agroliquiditat amb l'Institut Català de Finances. Som en un món que no entén de fronteres administratives.

A.G. - La Generalitat va afrontar fa un any unes manifestacions molt dures del sector. S'ha reconduït bé aquell malestar?

Ò. O. - La gent va dir prou a algunes dinàmiques que no anaven prou bé. La societat s'ha anat allunyant del món primari, de la producció d'aliments i del món rural. I això no pot ser. L'administració pública de vegades tampoc no dona resposta de forma prou ràpida i adaptada a l'activitat agroalimentària.

A.G. - Hi ha la confiança de què no tornarà a succeir?

Ò. O. - El que hem de fer nosaltres és escoltar. Quan hi ha un sentiment de menysteniment o una preocupació perquè les coses no van prou bé, l'administració ha de pensar cap a on hem

de caminar i pactar amb el col·lectiu per tal de millorar la seva situació.

A.G. - Com, per exemple?

Ò. O. - Doncs amb la simplificació administrativa o no ser excessivament puristes amb la producció agrària d'aquí i, en canvi, ser massa laxes amb les importacions. Però també hem de ser seriosos.

A.G. - A què es refereix?

Ò. O. - Doncs que hi ha pràctiques que hem de millorar i explotacions que, si no hi apliquem canvis, deixaran de ser viables. Els hem d'ajudar. On es decideixen molts dels nostres interessos és a Brusselles i ens hem d'organitzar bé per veure quina política agrària comunitària volem per al futur i ser capaços d'anar a l'una

🍁

“La societat s’ha anat allunyant del sector primari, del món rural, i això no pot ser”



per defensar-la. El que puguem fer en els pròxims mesos ens determinarà.

A.G. - Una de les grans preocupacions dels ramaders és el descontrol de poblacions com la del conill i el senglar. Algun dia podrem aturar-ho?

Ò. O. - Si cada cop posem més dificultats a la producció agrària, restarem viabilitat al sector. Com més fauna cinegètica hi ha, més dificultats ho tindran per tirar en-

avant. Com menys consumim productes de proximitat, més dificultats també. No és sols el problema de la fauna, sinó que és una suma de complexitats, com el canvi climàtic, la sequera i la manca d'infraestructures hidràuliques...

A.G. - Parlem de la fauna.

Ò. O. - Tenim la meitat del país en emergència cinegètica. Això vol dir que hi ha superpoblació i s'ha de dir a la societat que això genera danys als cultius, accidents de trànsit, desplaçaments de la fauna autòctona, risc de la salut animal... Necessitem fer unes actuacions urgents arreu del territori de control cinegètic.

A.G. - Com quines?

Ò. O. - Estem treballant per tal que agricultors, caçadors, agents rurals, la societat forestal i col·lectius com la plataforma Conills o Pagesos treballin junts, fins i tot implicarem el cos dels Mossos d'Esquadra. Tots poden ajudar per fer un control cinegètic permanent per sortir de l'emergència.

A.G. - I pel que fa a la fauna salvatge, com la reintroducció de l'os i l'aparició del llop al Pirineu, com calmem el sector?

Ò. O. - Ens demanen que posem límits i criteris clars. Quina població volem d'ossos i de llops? Posem un límit. Però la coexistència passa sobretot per definir molt bé què passa quan hi ha un atac: posem mesures de protecció per als ramats i un procés força àgil de peritatge dels danys. Ben aviat presentarem una proposta de millora de tot aquest procediment d'indemnitzacions.

A.G. - Pel que fa a la sequera, es critica molt que el sector primari sigui sempre el més sacrificat, en comparació a altres com el turístic i l'industrial.

Ò. O. - El meu missatge és el següent: sigui qui sigui que no faci els deures de millora en el consum d'aigua, quan vinguin restriccions ho tindrà molt pitjor que la resta. S'han de prioritzar aquells que fan un bon ús del recurs.

A.G. - Per què, doncs, les restriccions sempre són més dures per als pagesos?

Ò. O. - Catalunya té el problema de no haver generat la infraestructura hidràulica necessària per fer una bona gestió de l'aigua. El 45% de la nostra superfície de reg no està modernitzada i, per tant, nosaltres actualitzarem el pla de regadius de Catalunya, que fa quatre anys que està caducat, i farem un pla fins al 2040 per tal d'enfocar la modernització del conjunt de regadius catalans i l'estalvi. Veurem on podem portar el reg de suport allà on el canvi climàtic posa en perill la supervivència dels arbres. A això li sumarem la incorporació de nous regs a partir d'aigua regenerada amb depuradores, que això ja s'està fent, i amb la dessalinització.

A.G. - Sembla com si ho volguéssim regar tot. No hi ha un topall?

Ò. O. - Evidentment, no ho regarem tot, perquè no fa falta. Però el debat no és aquest. No es tracta de dir reg sí o reg no, sinó quin tipus de reg volem. El debat del sí i no ens situa als extrems. Es tracta d'aplicar tecnologia, de millorar l'eficiència del reg. Tampoc hi ha d'haver debat entre agricultura ecològica o convencional o plantes de biogàs sí o no. En aquest cas cal una estratègia de repartiment i de dimensió adequats. Cal que en la gestió dels subproductes, els ramaders s'uneixin i ho facin conjuntament.

A.G. - Es parla també de canvis de cultius. Com es convenç el sector en aquest sentit?

Ò. O. - El que està clar és que tant el canvi climàtic com els mercats ens porten a una adaptació constant i, fins i tot, accelerada de cultius i varietats. L'IRTA està investigant contínuament amb varietats que siguin més resistents a les plagues i a les sequeres, més productives i autòctones. Ens hem de posar al cap la millora constant del procés productiu. Hem de generar coneixement i hem de tenir excel·lència i generar residu zero.

A.G. - Una producció agroalimentària que sembli perfecta.

Ò. O. - Som la zona amb més varietat de productes i amb més qualitat del món. La dieta mediterrània ho té tot. Per això serem Regió Mundial de la Gastronomia 2025. Però també és veritat que hem de fer un canvi de xip en aquest procés de millora contínua per tal de ser sostenibles mediambientalment, econòmicament i socialment.

A.G. - Parlant de sostenibilitat, Unió de Pagesos va presentar nombrosos contenciosos contra projectes de renovables sobre sòl agrari. Quina és la posició del nou Govern?

Ò. O. - Ens hem reunit amb Unió de Pagesos i

"Demaneu que es posin límits a la població de llop i os que volem al Pirineu"



hem acordat que modificarem el procés d'elaboració dels informes de valoració de les afectacions del sòl agrari amb relació a les mesures compensatòries proposades pel promotor dels projectes. Vam plantejar que es donin dues opcions: que el promotor proposi prou mesures per compensar la pèrdua de potencial productiu o que es compensi econòmicament amb una quantia que es destinaria a un fons que hauríem de crear per invertir en les terres en desús, ja que tenim l'obligació d'entregar-les preparades pel seu cultiu.

A.G. - M'inquieta que les reivindicacions d'eficiència, de competitivitat i d'internacionalització que vostè defensa acabin aniquilant el model familiar de producció.

Ò. O. - No hi ha res blanc o negre, sinó un equilibri de sectors. Però també diré que la baula més feble de tota la cadena són les explotacions petites i familiars, que alhora són imprescindibles en la cadena de l'alimentació. Si desapareixen, ens ho carregarem tot. Per això els hem de donar eines i plataformes conjuntes perquè siguin competitius i ajudes perquè es modernitzin i, fins i tot, puguin diversificar la seva font d'ingressos.

A.G. - Diversificar, com?

Ò. O. - Per exemple, he estat amb joves agricultors amb especial interès per veure com poden instal·lar-se renovables com a complement energètic a l'activitat agrària de les finques, d'altres amb cases rurals o venent els seus productes a restaurants de poble. Hem de fer valdre el producte local i de proximitat. Això enforteix la posició dels agricultors i ramaders.

A.G. - Malauradament, la tendència és que els cultius cada cop són més grans i sota menys mans, així com les explotacions ramaderes, cada cop més intensives. Està desapareixent el model petit?

Ò. O. - Insisteixo: hem de donar eines perquè el petit pugui competir, però també hem de donar unes directrius clares de quina ha de ser la dimensió d'una explotació que permeti ser competitiva. No perdem explotacions, que això és el drama, però sí sobre la base de trobar la mida o model ideal de producció i distribució. El problema és que ningú pensa en quantes



explotacions volem d'aquí deu anys i quina dimensió han de tenir, i què han de fer les explotacions més grans i les més petites, i on ha d'anar aquest producte. Tenim exemples fantàstics davant els nassos i a l'administració sols ens queda donar-los suport.

A.G. - La conselleria torna amb vostè a les mans d'un polític lleidatà. És una àrea que els pertany?

Ò. O. - Lleida és allà on hi ha el nombre més gran d'explotacions agràries i ramaderes de Catalunya i també és el territori amb l'extensió més gran.

"Ningú pensa en quantes explotacions volem i de quina mida d'aquí a deu anys"



Pots escoltar l'entrevista sencera. Escaneja aquest codi QR amb el teu telèfon mòbil.



SOMRURALS
P Ò D C A S T



**JOVES
AGRICULTORS
I RAMADERS
DE CATALUNYA**

**Assessorar-se bé
sempre és una
bona inversió!**

Els nostres serveis

Tramitació DUN
Incorporació de Joves
Plans de Millora

A JARC, treballem per a tu i amb tu!

SEGRÌA-GARRIGUES
C/ Picasso, 2 • 25001 • Lleida
Tel. 973 278 080 • lleida@jarc.cat

PLA D'URGELL-URGELL
C/ Belianes, 5 local 5 25230 • Mollerussa
Tel. 973 600 725 • plaurgell@jarc.cat

 **Agrolegal**

*El servei jurídic pensat
per als agricultors i ramaders.*

 **973 242 250**


Plaça Sant Joan, 17, 2n 1a,
25007 Lleida.


OLANO AJUMEX
Advocats i assessors empresarials

BIOMASSA
Cotrans
ESCALFAMENT ECOLÒGIC



 **619 010 160**

 Ctra. de Lleida, s/n
25141 Torregrossa (Lleida)

 **info@biomassacotrans.cat**

biomassacotrans.cat



Botiga a MOLLERUSSA C. Domènec Cardenal, 38

 **COOPERATIVA**
Al servei del territori
GESTIÓ AGRORAMADERA DE PONENT

*Estimem la pagesia
Treballem per les persones*

Ramaders i ramaderes compromesos amb el territori



som

persones · territori
ramaders · origen
arrels · Garrigues
responsabilitat
llavor · pagesos
coratge · passió
vida · innovació
impuls econòmic

plusfrésc:

de Lleida

EL SÚPER DE LLEIDA

#OrguLleidata



100% GRÀCIES

 elSegriàETT

del sector primari per al sector primari



A El Segrià ETT creiem en el futur del camp i les persones que el treballen. Volem acompanyar el pagès a cada pas del camí, d'igual a igual.

C/Mossèn Ferran, 27, Seròs
973 780 297
www.elsegriaett.com

ETT

Serveis agrícoles

Gestió del talent

Col·locació

Formació



Pujol



100% PRODUCTE DE PONENT

Pol. Ind. Els Castellots,
Les Borges Blanques


WWW.PREFABRICATSPUJOL.COM



SOMRURALS

PÒDCAST

El teu pòdcast del món rural

Podràs trobar un programa nou cada 15 dies a
somgarrigues.cat ·  ivoox ·  Spotify ·  Youtube

Grup SomGarrigues

Carrer nou, 2 25400 LES BORGES BLANQUES · 973 14 24 20 · www.somgarrigues.cat

 facebook.com/somgarrigues  [@somgarrigues](https://twitter.com/somgarrigues)  [@somgarrigues](https://instagram.com/somgarrigues)

Les pluges de tardor multipliquen els bolets... i els boletaires

Les pluges d'aquesta tardor han afavorit la proliferació de bolets a tot arreu. I també, la de boletaires, que omplen els boscos i han originat enguany un debat sobre la possible regulació d'aquesta activitat. Desenes i desenes d'aficionats surten cada dia a la recerca de fongs comestibles, sobretot els més comuns, com els rovellons, els pebrassos, les múrgoles, les llenegues i els camagrocs. Però entre tots els que practiquen la caça del bolet, destaquen els membres de la Secció de Micologia de l'Institut d'Estudis Ilerdencs. Ells estan interessats a trobar-ne el màxim nombre per tal d'identificar-los, catalogar-los i exposar-los, fins i tot els mortalment tòxics.

ALBERT GONZÁLEZ FARRAN · Text i fotografia

La pluviometria registrada a les comarques de Ponent durant l'estiu i la tardor del 2024 ha presentat variacions significatives respecte a la mitjana climàtica de la regió.

Per una banda, l'estiu va estar marcat per una sequera generalitzada, amb precipitacions encara per sota dels valors habituals, especialment durant els mesos de juliol i agost. Aquesta situació va accentuar els efectes de l'onada de calor que ha afectat gran part de Catalunya,

agreujant els dèficits hídrics en els cultius de secà i dificultant el manteniment dels cabals mínims en rius i embassaments.

En canvi, **la tardor ha suposat un gir notable. Gràcies a la influència de diverses pertorbacions atlàntiques, el setembre i l'octubre han registrat pluges abundants, que han superat la mitjana mensual en algunes zones com la plana de Lleida i el Prepirineu.** Aquests episodis han contribuït a

recuperar parcialment les reserves hídriques, però també han causat algunes incidències, com inundacions puntuals en municipis propers al riu Segre.

En conclusió, mentre que l'estiu del 2024 ha estat marcat per la persistència de la sequera, **la tardor ha aportat un alleujament en forma de pluges, tot i que encara queden desafiaments per garantir la sostenibilitat hídrica de la regió a llarg termini.**

A causa d'aquestes darreres precipitacions, la temporada de bolets d'enguany ha estat excepcionalment bona, però aquest fet ha comportat també un increment de boletaires. S'ha detectat un augment significatiu de colles de recol·lectors que accedeixen a tota mena de finques públiques i privades per collir grans quantitats de bolets i, fins i tot, treure'n un profit econòmic amb la venda a restaurants o mercats. **Es tracta d'una activitat d'economia submergida que es troba al marge de la llei i que preocupa els propietaris forestals.**

"Més enllà de la recollida de bolets, es duen a terme moltes activitats a les nostres propietats sense autorització ni tenint en compte la responsabilitat civil i inclús penal que comporten a càrrec dels propietaris en cas d'accident a les finques", va manifestar recentment als mitjans



S'han detectat més boletaires i grups organitzats amb fins comercials

tembre i l'octubre han registrat pluges abundants, que han superat la mitjana mensual en algunes zones com la plana de Lleida i el Prepirineu. Aquests episodis han contribuït a

Ramon Enric Pintor, president de l'Associació de Propietaris Forestals de Cadí Moixeró.

Aquestes afirmacions estan avalades per Boscat, una federació que integra prop de trenta associacions forestals de Catalunya i unes 1.500 persones propietàries, totes sense ànim de lucre preocupades per la gestió i conservació dels boscos i del seu ús recreatiu. Els seus responsables asseguren que **"es vol sensibilitzar la societat sobre la**

necessitat de respectar els espais privats i de prendre consciència dels riscos que comporten les accions sense autorització". "Aconseguir una convivència respectuosa és clau per garantir la protecció dels nostres boscos i el benestar de tots", afegixen.

El gerent de Boscat, Jordi Tarradas, admet que la principal preocupació dels propietaris són els incendis. La poca rendibilitat econòmica que suposa la gestió d'un bosc ha fet que el seu abandonament els hagi posat en perill. Però una altra gran preocupació que ha anat en creixement, especialment després de la Covid, assegura el gerent de Boscat, és també l'ús social i recreatiu. "De boscos públics n'hi ha

ben pocs al nostre país", recorda Tarradas, que assegura que s'ha viscut un gran increment de persones que volen fer un ús de la natura. "La gent necessita escapar-se de les ciutats i del dia a dia, i en la natura han trobat un bon refugi, com és lògic", reconeix. Però Tarradas parla en termes de "massificació" del que s'està vivint en els darrers mesos.

Pel que fa a la pràctica de **la recollida de bolets**, històricament no hi havia problemes. **Es tracta d'una tradició arrelada en la nostra societat, però els propietaris adverteixen que hi ha hagut un canvi de comportament amb la seva professionalització.** És a dir, cada cop hi ha més grups organitzats que recol·lecten bolets per a un profit econòmic evident.

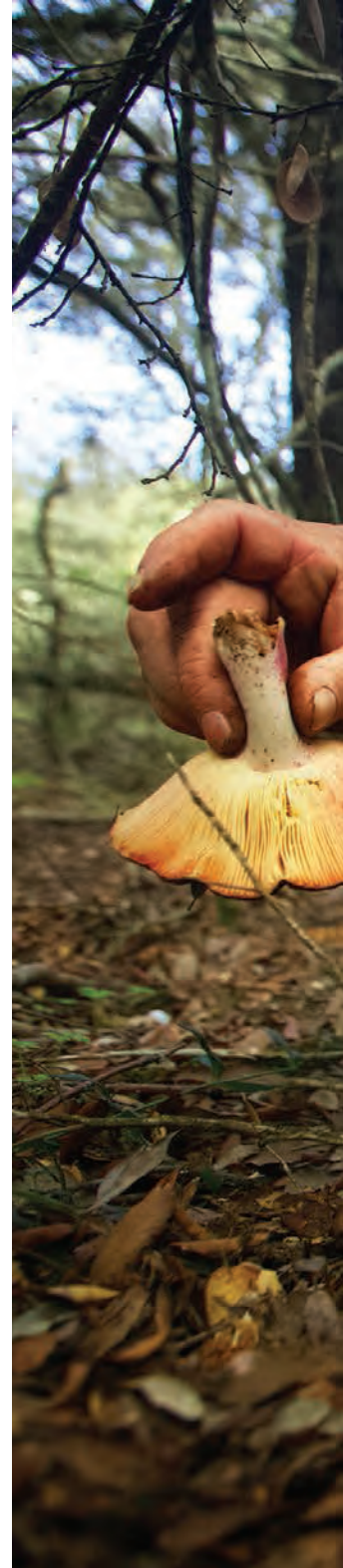
"Fa molts anys que demanem a l'administració que cal una regulació en la recollecció dels bolets, així com altres productes com el llentiscle, les pinyes o l'arboç", diuen, recordant que **el propietari no està rebent cap benefici per una recollecció que està sent lucrativa per a molta gent.** "I en canvi estan malmetent els hàbitats forestals per la seva sobreexplotació", afegix Tarradas.

La regulació de l'accés als boscos, tot i haver-se'n executat algunes proves pilot, encara està encallada. Cal recordar que aquest tipus de normativa ja és vigent en altres comunitats autònomes de l'Estat espanyol, però no aquí.

Els propietaris forestals reclamen al Govern la regulació d'accés i ús dels boscos

◆ Dos boletaires lleidatans durant la seva activitat a la serra de Prades, al Baix Camp.





◆ Antonio Martos i Miquel Terés, micòlegs de l'IEI, recollint bolets per a l'exposició anual.

"L'administració catalana no està fent front a aquesta necessitat", denuncien els propietaris forestals. De fet, des de fa uns anys, el text normatiu ja està pràcticament redactat i consensuat entre tots els propietaris forestals, les organitzacions agràries i altres col·lectius implicats. "Políticament no s'ha fet encara cap altre pas", admet Tarradas.

Sentit comú

De moment, l'ús dels boscos es basa en el sentit comú de la gent. **"No tenim eines per regular i ens trobem, deseparats", admeten els pro-**

pietaris. Hi ha hagut experiències puntuals amb vedats de recollida de bolets, però de moment no existeix cap eina legislativa.

Aquest sentit comú implica que els usuaris del bosc prenguin consciència que "són a casa d'una altra persona i que s'ha de tractar amb respecte". I això passa per una obvietat com la gestió correcta de les deixalles i, sobretot, per un aparcament ordenat de vehicles privats. Encara avui se'n veuen molts estacionats vora els camins, enmig de camps de cultiu o malmetent filats electrificats per als ramats. "És el mínim que s'hauria de respectar", demana Tarradas.



◆ Els boletaires més experimentats lamenten que molts aficionats malmeten el sòl i la biodiversitat.

"Em temo que no és positiu que hi hagi tanta gent darrerament als boscos", explica el boletaire Miquel Terés, originari de la Franja però actualment veí d'Artesa de Lleida. Ell ho vola tot, des de diferents racons del Pirineu a les muntanyes de Prades. "La natura és sàvia i sempre intenta recuperar-se de qualsevol incidència", opina Terés, "però darrerament s'està fent malbé molt material i s'està compactant molt el sòl, sobretot en zones de terreny humit i tou". **Estudis indiquen que allà on la presència humana és abundant, la producció micològica baixa.**

Antonio Martos, de Torrebesses i fill del Pirineu lleidatà, explica la seva afició. **"Quan surto de casa a buscar bolets, és per a mi desconnectar, com estar de vacances", confessa. Però com enguany, no ha vist mai tanta gent. "Aquest cop veig un augment terrible, ha plogut molt i la gent, com que troba molts bolets, s'anima", explica.**

Exposició a l'IEI

El Pati de l'Institut d'Estudis Ilerdencs va acollir a finals del passat mes d'octubre la 34a edició de l'exposició de bolets de tardor de les





Terres de Lleida, que en aquesta ocasió aplegava 220 espècies, una de les xifres més elevades dels darrers anys. Es tracta d'una activitat que és tot un clàssic, com sempre sota la iniciativa de la Secció de Micologia de la institució. El director de l'IEI, Andreu Vázquez, es va referir precisament a aquest fet tot dient que "és una de les activitats amb més èxit i amb més visitants, i que ja és tota una tradició". Vázquez va precisar que habitualment venia molta gent interessada en la micologia, perquè "som un país amb una gran tradició boletaire", però que ara "s'hi estan començant a incorporar escoltes" que fan visites a la mostra.

L'exposició es va nodrir de les aportacions d'una quinzena de membres de la secció, que van anar, durant un cap de setmana, a buscar els bolets que s'ensenyen durant tres dies, per tal que tots els aficionats i curiosos els puguin veure. Precisament gràcies al fet que ha estat un gran any de bolets, l'exposició ha permès mostrar al públic aquestes 220 espècies de bolets, totes acompanyades d'una fitxa perquè els visitants en puguin conèixer el nom i les característiques, com ara si són comestibles o no. Els colors permeten diferenciar al públic entre si són bons, si són comestibles amb matisos (picants, amargants, consistència...), o si són tòxics.

Els membres i col·laboradors del grup van mirar d'abastar el major nombre possible de comarques i d'hàbitats. Així, van visitar l'Alt Urgell, una petita part de la Cerdanya, els dos Pallars, el Segrià, la Ribagorça i la Val d'Aran, i van resseguir boscos de pi, de roure, alzinar i bosc de ribera. Miquel Terés, qui també és un dels integrants de la Secció de Micologia de l'IEI, assegura que el gran nombre d'espècies va ser possible gràcies al fet que "la climatologia que hem tingut des de començament d'any ha afavorit la fructificació dels boscos".

"Estem abocant als boscos molta gent que, sense cap tipus de coneixement ni cap respecte per la natura, van al bosc, el trepitgen i el fan malbé", afegeix Terés. Una mostra d'això la recull **una de les taules de l'exposició on hi ha "una petita part dels altres 'bolets' que es van trobar a la muntanya", com llaunes, una gàbia, ampolles d'aigua o restes de ferro.**

La secció de Micologia se sol reunir cada diàlluns durant tota la temporada de bolets, tant de la tardor com en primavera. Carmelo Curcó, que n'és el coordinador, indica que els seus membres pretenen analitzar els bolets que es troben a la demarcació de Lleida. **"L'objectiu de l'entitat és bàsicament inventariar i catalogar tota la flora micològica de la província", explica, "i difondre-la a través de publicacions, visites guiades i exposicions". Es presumeix que sols als boscos lleidatans hi ha milers d'espècies diferents de bolets.**

Una campanya amb més olives, però menys oli

Les pluges abundants de la tardor han anat bé per als cultius en general, però també han fet que el rendiment final de les olives hagi estat més baix del normal. Percentatges alts d'humitat han fet que el fruit presenti un rendiment més baix, tot i que alguns experts apunten que la qualitat de l'oli serà bona. En qualsevol cas, mentre que a Ponent tindrem enguany menys oli, la competència de l'alta producció andalusa pressionarà per fer baixar encara més uns preus que ja han començat a caure des de l'inici de campanya.

A.G.F. / ACN · Text i foto

L'oli d'oliva a les comarques de Ponent encara arrossega els efectes de la sequera. De fet, la producció en els cultius de secà es preveu que sigui la d'un 20% d'un any normal, segons va manifestar recentment el president de la Denominació d'Origen Protegida (DOP) Garrigues, Enric Dalmau. Es tracta d'una situació que es preveu normalitzar de cara a la pròxima campanya gràcies a les pluges d'aquesta passada tardor, sobretot entre els mesos d'octubre i novembre. Tanmateix, **l'aigua abundant ha afectat el rendiment de les olives. "L'oliva s'ha omplert d'aigua i els quilos d'oli previstos seran més baixos"**, segons Dalmau.

Paradoxalment, les darreres precipitacions han perjudicat el rendiment de la collita d'enguany. Si bé en aquesta època de l'any és habitual treure entre 17 i 18 quilos d'oli per cada 100 d'olives, aquesta campanya se'n treuen entre 10 i 12. "No s'havia vist mai", ha reconegut Dalmau.

poden obtenir entre 18 i 22 quilos d'oli. En oliveres de reg, tot i que la collita està assegurada i sol ser més abundant, el seu rendiment acostuma a situar-se per sota del secà, entre el 15% i el 19%.

La manca d'aigua pot fer que les olives siguin més petites, però amb un contingut d'oli proporcionalment més elevat que en condicions de regadiu. Però les sequeres prolongades poden reduir aquest percentatge. En anys amb pluges ben distribuïdes i sense estrès tèrmic, el rendiment pot arribar fins al 24% o 25% en oliveres de secà, i fins al 20% en regadiu. **En anys de sequera extrema, calor o malalties, els rendiments poden baixar fins al 14% o 16%, especialment en arbres de secà.**

De la collita primerenca (per olis de qualitat premium), els rendiments solen ser més baixos, al voltant del 13% al 15%, ja que les olives encara no han acumulat tot el seu contingut d'oli. En collites tardanes, els rendiments poden augmentar fins al límit superior (22-24%), però amb el risc d'afectar la qualitat organolèptica de l'oli si el fruit s'ha sobremadurat.

Què està passant aquest any? Doncs que **les pluges han augmentat considerablement l'índex d'humitat de les olives. En algunes cooperatives, aquest índex ha fregat el 70%, una xifra notablement alta, que fa que el rendiment sigui més baix.** En qualsevol cas, alguns productors calculen que "la qualitat de l'oli d'enguany serà força bona".

Tothom aposta ja pel regadiu. És per als agri-

Aquesta campanya es registren rendiments de fins al 10%, la meitat de l'habitual

Rendiment

Els rendiments en oliveres de secà solen oscil·lar entre el 18% i el 22%, en condicions normals. Això significa que de cada 100 quilos d'olives es

cultors una garantia de producció i de què les olives tindran la quantitat mínima d'aigua per ser rendibles. Un exemple el tenim amb la Cooperativa de Juncosa, on asseguren que enguany tindran un augment de producció d'entre "un 20 i un 25%" gràcies a l'aigua de reg.

Andalusia continua dominant el mercat, amb un 80% de la producció estatal

tones, segons dades de la Federació de Cooperatives Agràries de Catalunya (FCAC). En aquest cas, el reg de suport ha aconseguit salvar la collita en algunes zones, mentre la collita es presenta molt escassa en el secà.

En l'àmbit de Catalunya, la producció d'oli d'oliva caurà un 50% aquest any respecte a la mitjana històrica i només arribarà a les 16.500 tones. El descens serà especialment significatiu al Camp de Tarragona i a les Terres de l'Ebre, on s'enfonsarà un 65,4%. La davallada més important serà al Baix Ebre i al Montsià. La FCAC alerta que aquesta situació de collir la meitat del

que és habitual s'ha produït en dues de les tres últimes campanyes. Així doncs, la collita d'enguany serà força similar a la del 2022 (15.084 tones) i queda un 49,5% per sota de la de l'any passat, quan es va arribar a les 32.674 tones.

Caiguda de preus

Malgrat les previsions austeres per a la collita a Ponent, Andalusia continua dominant el mercat amb un 80% de la producció estatal. Espanya, primer productor mundial d'oli d'oliva, preveu una collita d'1,2 milions de tones, força més que l'any passat, quan va ser de 850.000 tones. **Amb previsió d'una millor collita, els mercats estan pressionant per abaixar els preus. En els darrers tres anys, l'oli s'havia encarat gairebé un 200%**, però ara la realitat és diferent. Les cooperatives ja han iniciat la campanya amb tarifes força més baixes.

La Cooperativa de Maials, la productora més gran de la DO Garrigues, ja ha ajustat el preu de la seva garrafa de cinc litres a 42 euros. **A moltes cooperatives, les garrafes s'han començat a vendre aquesta tardor a 49 euros, un preu que s'ha anat reduint fins a gairebé el 20%.** Caldrà veure l'evolució del mercat durant el gener, quan ja estigui tota la collita acabada, però tot apunta que al llarg del 2025 hi haurà noves oscil·lacions.

◆ Un camió aboca olives al molí de la cooperativa l'Arbequina d'Arbeca.



Rebuig veïnal a Nova Tracjusa



◆ Prop de 400 persones es van manifestar a les Borges Blanques contra el projecte de Tracjusa. FOTO: Xavi Minguela

REDACCIÓ • Les Borges Blanques

Unes 400 persones van prendre part el 16 de novembre a les Borges Blanques a una de les manifestacions més participatives contra el projecte de Tracjusa per utilitzar residus urbans com a combustible. Els detractors defensen que "hi ha moltes alternatives per tractar els purins sense necessitat de cremar residus", fent esment a projectes existents a Alcarràs, Almenar, Vila-sana o Torregrossa, així com Osona i la Garrotxa. "Tractar purins amb la incineració de residus no ho fan enlloc", denuncien els ambientalistes, que consideren que darrere del projecte de Tracjusa hi ha un interès dels promotors en la gestió, comerç i combustió de residus. El projecte de GAP i Griñó per a la planta de Tracjusa, situada entre Juneda, Puiggròs i les Borges, vol substituir el gas natural amb què es treballa ara en l'assecatge de purins per un gas obtingut a partir de la combustió dels anomenats Combustibles Sòlids Recuperats (CSR) o Combustibles Derivats

de Residus (CDR), un material procedent de la fracció rebuig de la brossa urbana i que inclouria matèria orgànica però també elements amb capacitat de calor com el plàstic. Un dels objectius és incrementar la capacitat de producció de biogàs a la planta, i això passa per incrementar la quantitat de residus orgànics (purins i altres) a tractar. En el projecte presentat els últims anys, l'objectiu era passar de les 100.000 tones anuals d'ara a 400.000, però en una primera fase s'arribaria a 130.000. El gas produït es convertiria en biometà i s'injectaria a la xarxa. Per obtenir aquest gas, s'utilitzarien 45.000 tones anuals de CSR o CDR i de les dejeccions ramaderes ja seques en sortiria un adob granulat comercialitzable, que l'empresa assegura que "disminuirà la necessitat d'importar fertilitzants inorgànics de tercers països". De moment, els promotors només resten pendents del permís d'obres de l'Ajuntament de Juneda i, a partir d'aquí, la intenció és adaptar la planta durant el 2025 i començar a funcionar d'aquí un any, aproximadament. I és que el 2025 acaba el perío-

de d'ajuts públics per a la cogeneració elèctrica, que és el sistema que s'hi fa actualment. Amb el nou projecte, Tracjusa deixaria de produir electricitat per passar a produir biogàs. Dos dies abans de la manifestació, GAP i Griñó van repartir uns fulletons a tots els domicilis de les Borges sota el títol "Desmentim falsedats". Defensen que la planta no és una incineradora, sinó que s'hi farà gasificació del que els promotors defineixen com "combustible alternatiu". Segons l'Institut Català de l'Energia, la gasificació és "un procés químic que transforma el residu en una mescla combustible gasosa (gas de síntesi) mitjançant una oxidació parcial a elevada temperatura, i amb un residu sòlid final". Al fulletó repartit a les cases es recorda que el projecte disposa d'autorització ambiental i s'afirma que la substitució del gas natural per residus "permetrà reduir les emissions en 24.000 tn/any de CO₂". Al text es diu també que "si hi hagués el mínim risc sobre la salut de les persones, no hauria estat autoritzat per les administracions competents".

NOTÍCIES

ADMINISTRACIÓ

El municipalisme celebra el primer pas de l'Estatut de Municipis Rurals al Parlament



► FOTO: ACN

ACN · Barcelona

L'Estatut dels Municipis Rurals va fer el passat novembre el primer pas de la seva tramitació al parlament i els grups van avalar que superi el debat de totalitat a la cambra. La presa en consideració del projecte de llei va rebre el suport unànim de la cambra i no va rebre cap esmena a la totalitat. S'espera que la llei beneficiï 596 municipis rurals. Poc abans del debat el passat 26 de novembre, el president de la Generalitat, Salvador Illa, i el president del Parlament, Josep Rull, van rebre alcaldes i representants d'entitats i associacions amb qui s'ha treballat l'Estatut. La llei incidirà en l'àmbit fiscal per oferir deduccions en l'IRPF per trasllat, rehabilitació o adquisició de la residència habitual a un municipi rural; econòmic, per dotar els municipis de més autonomia financera i impulsar mesures d'incentivació de l'activitat; i d'habitatge, amb la creació d'una borsa d'habitatge rural i mesures per incentivar la rehabilitació. També es crearà un portal únic a la seu electrònica per simplificar la burocràcia i impulsar una connectivitat digital fiable i de qualitat. Segons el govern, la llei busca aconseguir l'equilibri territorial i la igualtat material dels habitants dels municipis rurals i dotar les administracions locals de les comarques rurals de les eines adequades per poder prestar els serveis. També vol establir un sistema de finançament propi i afavorir l'arrelament i evitar el despoblament. A més, es proposen garantir l'accés dels residents als serveis públics bàsics.

ECONOMIA

Els préstecs ICF Agroliquiditat s'amplien amb 37,5 milions d'euros més per reforçar el suport al sector primari

REDACCIÓ · Barcelona

La línia de préstecs ICF Agroliquiditat s'ha ampliat amb 37,5 milions més, un nou increment després que el passat mes d'abril ja s'ampliés amb 35 milions d'euros. Des de l'obertura de la línia, l'ICF ha finançat 1.822 persones beneficiàries amb un total de 135 milions d'euros mitjançant els préstecs ICF Agroliquiditat, import que sumat a l'ampliació d'ara eleva la dotació d'aquesta línia a 172,5 M€. Els préstecs són a un tipus d'interès fix del 4%, però es compta en tots els casos amb una bonificació del 50% per part del departament d'Agricultura, de manera que el tipus d'interès final és fix del 2%. El termini de devolució serà de 3 a 6 anys, amb fins a 2 anys de carència inclosos.

RECONeixEMENTS

Tres productors de poma lleidatans guardonats a la vuitena edició dels premis anuals de JARC

REDACCIÓ · Lleida

Joves Agricultors i Ramaders de Catalunya (JARC) va reunir en un restaurant de Lleida més d'un centenar de productors agraris per a la vuitena edició dels Premis Millors Pomes Golden. Aquest certamen té com a objectiu promoure la producció local, posar en valor les històries personals dels productors i incentivar el consum de productes catalans de qualitat. Entre els premiats van figurar una majoria de productors lleidatans, com Eduard Gispert (Alpicat) com a guanyador de la categoria Súper Gold (convencional), Baró i Fills (amb seu a Albatàrrec i camps a Bellaguarda) en Poma Golden més dolça i millor aparença i Tornafruit (Tornabous) en Poma Golden més cruixent.

NOTÍCIES

POLÍTICA

Reestructuració a Agricultura: surt Víctor Sas i entren Ramon Armengol i Xavier Gispert

REDACCIÓ · Barcelona

El departament d'Agricultura va anunciar a finals de novembre l'eliminació de la Secretaria d'Agenda Rural, que encapçalava el granadellenc Víctor Sas, nomenat feia dos mesos i que plega per motius personals. Fa unes setmanes, al Diari Oficial de la Generalitat ja constava la designació de Sas com a suplent en lloc de titular de la Secretaria, tot i que llavors era amb caràcter temporal. Finalment, al seu lloc no ha entrat ningú, ja que la secretaria queda suprimida i passen a crear-se dues noves Direccions Generals, la de Desenvolupament Rural, que ocupa el jundenc Ramon Armengol, i la d'Infraestructures i Espais Agraris, que ocupa el borgenc Xavier Gispert amb l'objectiu d'acotar més les responsabilitats.

SALUT ANIMAL

El Govern du a terme un simulacre d'emergència per focus de pesta porcina africana

REDACCIÓ · Girona

Un simulacre d'emergència per un focus de pesta porcina africana (PPA) en dues granges de les comarques de Girona es va dur a terme el passat novembre amb l'objectiu d'avaluar la capacitat de resposta davant d'una possible emergència. L'exercici consistia a simular la detecció per part d'efectius del Cos d'Agents Rurals de casos positius de PPA en porcs senglars localitzats morts en el medi natural, i també en animals de dues granges porcines properes amb simptomatologia compatible per part dels serveis veterinaris oficials del DARPA. Al voltant d'aquests focus s'estableix una zona de restricció (la zona de protecció i la zona de vigilància), que comprèn un radi d'uns deu quilòmetres.

SUBVENCIONS

Més diners per als ajuts a la competitivitat, la diversificació i la mitigació del canvi climàtic

REDACCIÓ · Barcelona

Més diners per als ajuts per invertir en la millora de la competitivitat, per mitigar el canvi climàtic i per a la diversificació de l'activitat agrària —entre un 10 % i 15 % més—, i també per als ajuts per modernitzar comunitats de regants privades de petita dimensió. Així va quedar palès el passat 27 de novembre al Ple del Parlament de Catalunya després de l'aprovació de la presa en consideració de la Proposició de llei per a la creació del Fons Agrari i Ramader a Catalunya i que està previst que s'inclougui al pressupost del 2025. La Proposició es preveu finançar amb els ingressos provinents d'activitats nuclears i està previst que tingui un pressupost anual d'entre 30 i 45 milions d'euros.

SINDICATS

Les organitzacions agràries reclamem a Ordeig uns pressupostos adequats a l'agricultura per al 2025

REDACCIÓ · Lleida

Representants de les organitzacions Unió de Pagesos i JARC, reunits el passat 4 de desembre amb el conseller d'Agricultura, Òscar Ordeig, li van reclamar que defensés una partida pressupostària adequada a la necessitat de l'Agricultura, l'establiment dels ajuts nous dels fons nuclears, la modificació del Pla Especial de Sequera, la redacció del Pla territorial sectorial agrari i un posicionament sobre la Política Agrària Comuna. Els sindicats demanen que els pressupostos de la Generalitat per al 2025 siguin els adequats a les necessitats del sector agrari i que la divisió de les competències en dues conselleries respecte al Govern de l'anterior legislatura no acabi afectant els recursos agraris.



ecobalsas



Impermeabilización y rehabilitación de balsas para agua y purines.
Instalación de cubiertas flotantes



ecobalsas@ecobalsas.com - www.ecobalsas.com

Partida La Femosa, 21, 25197 LLEIDA Tel. 973 050 077 - 609 742 171



Som pagesos i ramaders COM TU

ASAJA - ASSOCIACIÓ D'EMPRESARIS AGRARIS DE LLEIDA

Enric Pubill, 18 altell 1ª · 25005 Lleida

Tel. 973 234 326 · 619 964 785 - Fax. 973 231 015

www.aeall.net · agraris@aeall.net

OFICINA A LES GARRIGUES · Nou, 3 · 25178 Bovera

Serveis de l'entitat

- Assessorament tècnic i jurídic
- Tramitació de la P.A.C
- Plans de millora
- Incorporació de joves agricultors
- Adecuació de granges a la nova normativa
- Cursos de formació gratuïts (Manipulador fitosanitari, ecocondicionalitat i bones pràctiques agràries, riscos laborals...)
- Assegurances agràries
- Gestió de temporers
- Possibilitat de participar a les taules sectorials
- Revista mensual amb tota l'actualitat del sector agrícola-ramader



silos del cinca

soluciones agrícolas

Distribuïdors de fitosanitaris des de 1970
FERTILITZANTS · LLAVORS · CEREALS
FITOSANITARIS · TREBALLS AGRÍCOLES

Av. Sarinyena, s/n
22520 FRAGA (Osca)
Tel. 974 47 04 00
info@silosdelcinca.com
www.silosdelcinca.com



**Sistema SOFTWARE
per Bluetooth
F3020**



**El Nadal arriba
a casa quan hi
poses la
ponsètia**

PVP a partir de
8€
Altres tarifes

Escull una
ponsètia
produïda al
nostre territori

Escull la **ponsètia**
de TALMA i fes el teu
Nadal més social!

Troba-la de la
mida i color
que més t'agradi

TALMA verd
jardineria integral i plantes

ENCÀRRECS:
Botiga (973 15 13 95)
Garden (973 15 10 99)

*Disposem d'altres tarifes més
ajustades **per a empreses,**
associacions, Ajuntaments.
Pregunta'ns, també fem
distribució.

Anuncia't a
SOMRURALS

Tiratge trimestral de 10.000 exemplars, 4 edicions l'any.
Les Garrigues, el Segrià, el Pla d'Urgell i el Baix Cinca.



PROGRAMACIÓ
2025
L'Abadia
A R B E C A



11 GEN. AGOST, 18 GEN ROSSA DE FOC, 19 GEN BENJI, 2 FEB INMÒBIL,
8 FEB EL MALALT, 8 MARÇ SUPER POWER, 22 MARÇ RONDA DE COMÈDIA KM 0,
4 ABR MAGÍ GARCÍA, 26 ABR MERITXELL GENÉ, 10 MAIG HAMLET.02.

Vint anys de la primera gota d'aigua que va omplir l'estany d'Ivars i Vila-sana

L'any 2005 es va iniciar l'ompliment de l'actual estany artificial del Pla d'Urgell, una tasca que encara s'allargaria quatre anys més fins a aconseguir la cota màxima i l'estat que avui en dia coneixem. Se celebren, doncs, els vint anys de la primera gota d'aigua que va entrar, fruit d'un projecte que es va començar a gestar als anys noranta per recuperar el que havia estat segles enrere un element essencial dels pobles del voltant, sobretot per a la caça i la pesca recreatives.

REDACCIÓ · Albert González Farran
FOTOS · Consorci de l'Estany d'Ivars i Vila-sana

Originàriament, l'estany d'Ivars i Vila-sana era una llacuna endorreica, terme que defineix qualsevol desembocadura d'aigües fluvials dins una depressió interior. Se'n té constància des de fa milers d'anys, des de l'època ilergeta. **Se'l coneixia també com la llacuna Utxafava (antic nom de Vila-Sana), que significava "loc aigualós, paratge de ribera".** La seva formació, per tant, és conseqüència dels materials geològics impermeables presents a la zona, la hidrologia de l'entorn i les condicions climàtiques. Justament aquestes condicions climàtiques extremes d'aridesa, amb precipitacions escasses i concentrades durant

la primavera i la tardor, provocaven una escassa circulació superficial d'aigües i una acumulació al fons de la cubeta sense possibilitat de crear un drenatge natural. A més, **la forta evaporació de la zona provocava que alguns anys la llacuna pogués arribar a**

assecar-se. L'evaporació actuava concentrant en superfície les sals que ascendien del sòl. Així es formaven dipòsits de sal que fins i tot s'havien explotat comercialment, com ho corroboren di-

versos documents històrics. Des del punt de vista biològic, aquest estany endorreic originari amb aigües poc profundes i salnitroses devia acollir espècies de flora i fauna molt interessants adaptades a aquest ambient tan característic. Amb la construcció del canal d'Urgell (l'any 1861) aquesta llacuna va començar a rebre aportacions sobrants de regs, augmentant considerablement la seva superfície i dulcificant les seves aigües. **l'augment de la disponibilitat d'aigua derivat de la transformació d'una agricultura de secà a regadiu va suposar que l'estany es convertís en una conca receptora d'aigües sobrants del reg, i que es produís un augment generalitzat dels nivells aquífers.** D'aquesta manera, l'estany va augmentar notablement les seves dimensions.

L'estany era un indret que destacava per ser un lloc molt atractiu, tant per a la caça com per a la pesca recreativa, i també es convertia en un punt de trobada ideal per a tota mena de celebracions. Algunes masies properes eren força conegudes i, fins i tot, oferien serveis d'allotjament per als turistes i caçadors que visitaven la zona. La pesca gaudia també d'una gran popularitat, especialment la de l'anguila, de la que s'arribaven a capturar grans quantitats.

Tot i això, l'estany no va estar exempt de controvèrsies. **Alguns grups econòmics van mostrar un gran interès a dessecar-lo completament. Un primer intent de dessecació va tenir lloc l'any 1914.** En aquell moment, es van rebre ajuts i subvencions gràcies a lleis específiques, com ara

El sòl impermeable i el canal d'Urgell van fer créixer la cota d'aigua a finals del segle XIX

la "Ley de 24 de julio de 1918 sobre desecación y saneamiento de lagunas, marismas y terrenos pantanosos y encharcados". Tanmateix, aquest projecte inicial no va prosperar, principalment perquè els regants de poblacions properes, com el Poal, Bellvís i Vilanova de la Barca, van defensar l'ús de les aigües de l'estany per al regadiu.

Finalment, **als anys quaranta, una empresa amb estrets vincles amb la dictadura va aconseguir obtenir les autoritzacions i les ajudes necessàries per expropiar les terres, executar el projecte de "saneamiento" i transformar l'estany en finques agrícoles.** Aquesta decisió es va dur a terme malgrat l'oposició de la majoria dels veïns, que no estaven d'acord amb la desaparició d'un espai tan valuós per a la comunitat.

Finalment, **l'11 d'octubre de 1945 es va publicar al BOE l'anunci d'autorització i entre els anys 1948 i 1951 es van executar les obres i treballs del projecte d'assecament.** La intenció era reconvertir el cub de l'estany en una zona rica per plantar-hi arròs, remolatxa i panís. Una pèssima estratègia que va demostrar ser un fracàs. Es va perdre un ric ecosistema aquàtic que acollia una gran biodiversitat, incloent-hi aus migratòries i espècies locals. En l'àmbit social, molts veïns van lamentar la desaparició d'un espai natural emblemàtic i d'un lloc d'oci i tradicions. Econòmicament, tot i que les terres agrícoles van aportar alguns be-

nefícis, no van compensar la pèrdua de l'atractiu turístic i recreatiu que oferia l'estany. Fins i tot, les condicions per a l'activitat agrícola no van ser les òptimes. El terreny, format per sòls argilosos i humits, sovint no era adequat per a molts cultius i requeria un drenatge continu. Malgrat els esforços per convertir-lo en terres productives, el rendiment no va complir les expectatives inicials. Això va generar frustració entre els nous propietaris, que no van aconseguir els beneficis esperats, i va reforçar la idea que la dessecació no havia estat una bona pensada.

El camí de la recuperació

La decisió de recuperar l'estany venia impulsada per un creixent reconeixement del seu valor ecològic i cultural perdut. La degradació ambiental acumulada amb dècades de cultiu agrícola poc rendible, sumada a l'interès de restaurar espais naturals emblemàtics, van ser factors clau. Aquests arguments van guanyar força gràcies a l'impuls de moviments ecologistes, investigadors i veïns, que reclamaven la restitució del paisatge original.

Als noranta, la Generalitat de Catalunya, en col·laboració amb ajuntaments locals i entitats ambientalistes, va iniciar estudis tècnics per valorar la viabilitat del projecte i l'any 1992 es va redactar el primer projecte. Es van analitzar l'im-



◆ Evolució de la zona de l'estany durant els últims setanta anys.



◆ Un grup de caçadors en barques a l'estany d'Ivars i Vila-sana a la dècada dels quaranta. FOTO: Arxiu Comarcal de l'Anoia.

pacte ambiental, la capacitat hídrica i els beneficis socials i econòmics d'una possible restauració. La bona acollida del projecte entre la població i el suport institucional van ser decisius per tirar-lo endavant. Es va valorar la seva construcció en uns 500 milions de pessetes, mentre que el seu manteniment es calculava en dotze milions de pessetes més anuals. Havien previst executar els primers treballs d'inundació l'any 1998, però la cosa trigaria encara una mica més. **No va ser fins al 2001 quan es va signar l'acord entre la Generalitat, els ajuntaments d'Ivars d'Urgell i Vila-sana i altres entitats locals. Aquest pacte va establir la base legal i econòmica per a l'execució del projecte de recuperació.** De fet, un element fonamental de l'acord va ser el compromís de les institucions públiques per finançar les obres necessàries, incloent-hi la recreació de la llacuna, l'adequació dels canals de reg per assegurar el subministrament d'aigua i la reforestació amb espècies autòctones. També es va negociar amb els propietaris de les terres, que van ser expropiades o adquirides per l'administració, garantint una compensació econòmica justa.

Quatre anys més tard, va començar a entrar-hi l'aigua amb l'objectiu de recuperar l'estany. **Es va començar a omplir el 2005 i va durar quatre anys, fins al seu estat actual, amb la qual cosa ha esdevingut una zona humida interior de rellevant importància dins la plana de Lleida, sobretot per a les poblacions d'aus i altres vertebrats que alberga.** Durant l'emplenament i un cop assolit el nivell màxim d'aigua, l'estany i el seu entorn ja es mostraven una sèrie de transformaci-

ons ecològiques, amb un increment de la flora i de la fauna i la recuperació d'un paisatge privilegiat. **L'estany d'Ivars i Vila-sana es configura com una àrea natural de gran importància, sobretot pel que fa a l'ornitologia, amb més de 240 espècies d'aus registrades, i un lloc d'escala de moltes aus migratòries. Aquest espai natural, que és l'estany interior més gran de Catalunya, disposa de 2,3 hectòmetres cúbics d'aigua repartits en 126 hectàrees de superfície inundada. El llac té una longitud de 2.150 metres per 730 d'amplada.**

L'estany es pot visitar gratuïtament per lliure o en visites guiades. Hi ha dues zones d'arribada, una a cada extrem, amb aparcament, caseta d'informació i plafons d'interpretació, d'on parteix un itinerari naturalístic principal que les enllaça. Al llarg d'aquest itinerari, d'uns 2,6 quilòmetres i que és ideal per fer a peu o amb bicicleta, s'hi troben diversos aguait, miradors, àrees de descans amb taules i bancs, plafons informatius, passarel·les i altres itineraris secundaris que faciliten la descoberta de l'espai.

El Dia de l'Estany se celebra cada any en la primavera. L'any vinent tindrà lloc el cap de setmana dels dies 12 i 13 d'abril i el Consorci de l'Estany no descarta que, dins les activitats lúdiques i educatives que sol organitzar, inclogui alguna de commemorativa per celebrar aquests vint anys de la reincorporació de la desitjada aigua.

El primer projecte de reompliment es va valorar en 500 milions de pessetes

El vesc

Es tracta d'un paràsit dels arbres que, a part de ser emprat a nivell medicinal (per fer baixar la pressió, per als constipats o guarir ferides), també serveix per caçar moixons i donar sort.



REDACCIÓ · Airy Gras
IL·LUSTRACIÓ · Digna Gros

El vesc o visc (*Viscum album* L.) és un paràsit arborícola. A Catalunya aquesta espècie té una distribució pluriregional i en podem distingir fins a tres subespècies diferents en funció de l'arbre o arbres que parasita. Si trobem vesc vivint damunt de fruiters, pollanques o espinalbs estarem davant de la subespècie *album*, en canvi, si la trobem damunt d'avets o pins, estariem parlant de les subespècies *abietis* o *austriacum*, respectivament.

Aquesta mata dioica de color verd pàl·lid té les tiges articulades i bifurcades i les fulles oblongues, gruixudes i coriàcies. Les flors són petites i es troben agrupades en glomèruls cimosos. Els fruits són esfèrics, translúcids i amb la polpa viscosa (vesc).

A Ponent, el vesc ha estat emprat a nivell medicinal per fer baixar la pressió, per als constipats, com a diürètic, tranquil·litzant i sedant, utilitzant sempre la part aèria en forma de tisana. També ha estat usat per als cops en forma d'emplastre o per guarir les clivelles, emprant el vesc elaborat i aplicat directament sobre les ferides.

A nivell alimentari és reportat el seu ús per alimentar principalment porcs, però també vaques, ovelles, cabres i conills. La majoria de les vegades es donava bullit als porcs i en tendre o assecat a la resta de bestiar.

Tot i els seus usos medicinals i alimentaris, **el seu ús més preuat era l'elaboració de vesc per caçar moixons, ja que era una de les maneres de tenir tall per menjar durant l'hivern.** Per preparar-lo s'havia d'agafar la planta i desfullar-la, deixant només els tronxos, res de fulla. Després s'havia de picar amb una massa de fusta fins a aconseguir una pasta verda i filosa que s'havia de netejar fins a deixar-lo net d'arestes. A poc a poc s'anaven generant com uns fils enganxifosos i això és el que es coneix com a vesc. També, la recollecció per a la venda havia sigut una pràctica habitual a les terres de Lleida, ja que com segurament bé sabeu **és una planta que porta sort i que s'utilitza molt per a la decoració de Nadal.** Cal tenir en compte, però, que el vesc perquè porti sort ha de ser regalat i s'ha de col·locar a prop de la porta d'entrada de casa per fer fora els mals esperits. A més, segons la creença popular, si una parella és fa un petó sota el vesc, els donarà felicitat duradora.

— Taca i gota d'oli —

Per la festa de degustació que organitzaven al sindicat va estrenar una camisa de seda rosa. Mentre es mirava al mirall tot arreglant-se, recordava amb enyor els anys de joventut en què en aital ocasió vestien tots de qualsevol manera, abrigadíssims amb anoracs de colors, bufandes, gorros i les mitenes de llana, reservades exclusivament per aquest dia que milloraven tantíssim el tacte respecte als guants i permetien subjectar bé la llesca de pa, sucuar-la amb l'oli del raig i posar-se-la a la boca amb afany i fartaneria. Però el cony de calefacció, instal·lada ja feia més de 5 anys, havia alterat les regles de joc i aquella mena de salvatgia despreocupada que celebrava el final de la campanya de l'oli s'havia convertit en una festa social sofisticada a la qual s'havia d'anar mudat. Ningú no ho havia decidit, però així havia succeït. Al deixar l'abric al penjador del sindicat va començar el ball de mirades. Tothom es fitava de dalt a baix i aprovava o no la indumentària de la concurrència. N'hi havia de subtils que miraven de reüll i n'hi havia d'absolutament desvergonyits que conclouien l'exhaustiva inspecció ocular amb comentaris de tot tipus. En un acte inconscient que li va sortir de l'estómac, va agafar la llesca de pa, la va sucuar amb l'oli nou i en lloc de posar-se-la educadament a la boca se la va espremer per sobre la camisa. La taca d'oli s'expandia sense compassió per la seda rosa. Un silenci profund va apoderar-se del sindicat i només se sentia el fotut motor de la calefacció. La Maria Rosa fou la següent a embrutar-se el vestit de flors i just després el Josep Manel va empastifar-se l'armilla. Successivament, tots els concurrents van tacar-se d'oli en un ritual improvisat de rebel·lia contra el decòrum. En acabat van riure, van ballar i van morrejar-se. Fou un any de collita excel·lent.



Han quedat en un bar de copes a través d'una aplicació. Primer ha arribat Ella, la que és alta i, al cap d'uns minuts, l'Altra. Ella ha escollit una taula apartada; li ha semblat convenient un punt d'intimitat. Però al mateix temps, la taula, així, a pèl, la troba freda. Li agradaria alguna tonteria; una flor, una espelma, un cendrer... Mira al voltant i l'únic que té a l'abast és un setrill. Així que l'agafa del pres-tatge i el posa sobre la taula.

Abans de trobar-li el lloc definitiu, però, l'ha mogut unes quantes vegades. En arribar, l'Altra s'asseu en una cadira davant d'Ella, que ho fa a la bancada del sofà. Arribats a aquest punt Ella li diu: -et fa res seure costat per costat? Ja és prou fred tot plegat com per, a sobre, seure com si fos un interrogatori, no creus? L'Altra, amb incomoditat, accepta. Deixa la cadira i s'asseu al sofà. -Però ara no ens podem mirar -diu l'Altra, alhora que rumia com contrarestar el control que, Ella, de manera natural, pel fet de ser alta, imposa en el si de la trobada. Ella, del sofà estant, es gira i respon:

-doncs seiem així, cara a cara, però de costa -i riu. L'Altra li segueix la corrent, però se sap dominada i no ho tolera. S'ha d'imposar. Ha de reaccionar.

Li fa falta una clau de judo, de judo psicològic, una reacció implacable. És llavors quan l'Altra passa a l'acció: agafa el setrill i es posa una gota d'oli a l'índex. Li posa el dit amb la gota d'oli a l'extrem superior del llavi esquerre i el fa lliscar fins a la comissura. Ella no sap com reaccionar. L'Altra ho remata: s'incorpora de genolls al sofà, se li acosta, i l'hi llepa.

Prensa Comarcal rigor i confiança

ACPC
Associació Catalana
de la Premsa Comarcal

Amb el suport de



Generalitat de Catalunya
Departament
de la Presidència

Xarxa de productors Aliments del territori



El patrimoni agroalimentari i gastronòmic de Lleida

La web-app de la xarxa 'Aliments del Territori i tu' és l'eina de difusió i promoció dels productes de proximitat de les terres de Lleida, Pirineu i Aran. El millor aparador per a donar a conèixer els nostres productes on els usuaris tenen al seu abast una informació àmplia i detallada de l'oferta agroalimentària del territori.

Fomentar el consum d'aliments de proximitat, reconèixer la feina de la pagesia, la dels productors i restauradors per contribuir al desenvolupament rural, l'impuls de l'economia i la internacionalització de la demarcació de Lleida.



alimentsdelterritori.cat

